

**DIAGNOZA SPOŁECZNO-DEMOGRAFICZNA
MIESZKAŃCÓW GMINY MODLIBORZYCE
(ZAGROŻONYCH WYKLUCZENIEM SPOŁECZNYM)**

Opracowana na podstawie dokumentu pn. „Ocena zasobów pomocy społecznej na rok 2013 dla gminy Modliborzyce” (OZPS) oraz danych statystycznych z PUP w Janowie Lub.

Demografia

Gmina Modliborzyce pod względem administracyjnym składa się z 26 wsi skupionych w 24 sołectwach. Na dzień 31 grudnia 2013 r. w gminie mieszkało ogółem 7288 osób.

Tabela 1. Liczba osób w miejscowościach gminy Modliborzyce (stan na 31.12.2013 r.)

L.p.	Miejscowość	Liczba osób
1	Antolin	102
2.	Bilsko	60
3.	Brzeziny	151
4.	Ciechocin	38
5.	Dąbie	276
6.	Felinów	144
7.	Gwizdów	74
8.	Kalenne	12
9.	Lute	223
10.	Majdan	161
11.	Michałówka	110
12.	Modliborzyce	1400
13.	Pasieka	167
14.	Słupie	426
15.	Stojeszyn Pierwszy	374
16.	Stojeszyn Drugi	442
17.	Stojeszyn Kolonia	137
18.	Świnki	8
19.	Węgliska	121
20.	Wierzchowiska Pierwsze	851
21.	Wierzchowiska Drugie	565
22.	Wolica Pierwsza	274

Projekt systemowy „Kompleksowe formy reintegracji społeczno-zawodowej w środowisku lokalnym”



KAPITAŁ LUDZKI
NARODOWA STRATEGIA SPÓJNOŚCI



UNIA EUROPEJSKA
EUROPEJSKI
FUNDUSZ SPOŁECZNY

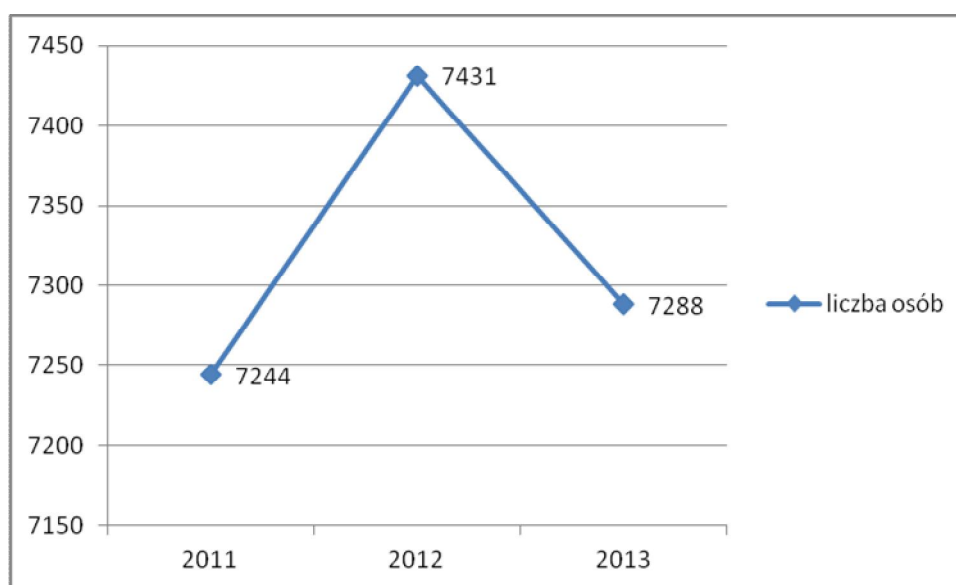


23.	Wolica Druga	194
24.	Wolica Kolonia	297
25.	Kolonia Zamek	440
26.	Zarajec	241

Źródło: opracowanie i wyliczenia własne na podstawie danych USC w Modliborzycach

Jak wynika z danych USC zawartych w OZPS – tabela 1 strona 3 - na koniec 2011 roku w Gminie Modliborzycy mieszkało **7244** osób, w tym 3593 mężczyzn i 3651 kobiet, w 2012 roku ogólna liczba mieszkańców wynosiła **7431**, w tym 3695 mężczyzn i 3736 kobiet, a w 2013 roku – **7288** mieszkańców, w tym 3626 mężczyzn i 3662 kobiet. Mimo widocznych wahań danych w diagnozowanym 3-letnim okresie można uznać, że jest tendencja wzrostowa liczby mieszkańców jeżeli weźmiemy pod uwagę pierwszy i ostatni diagnozowany rok.

Wykres 1. Stan ludności w latach: 2011, 2012, 2013.



Źródło: dane USC Modliborzycy - OZPS

Projekt systemowy „Kompleksowe formy reintegracji społeczno-zawodowej w środowisku lokalnym”



KAPITAŁ LUDZKI
NARODOWA STRATEGIA SPÓJNOŚCI

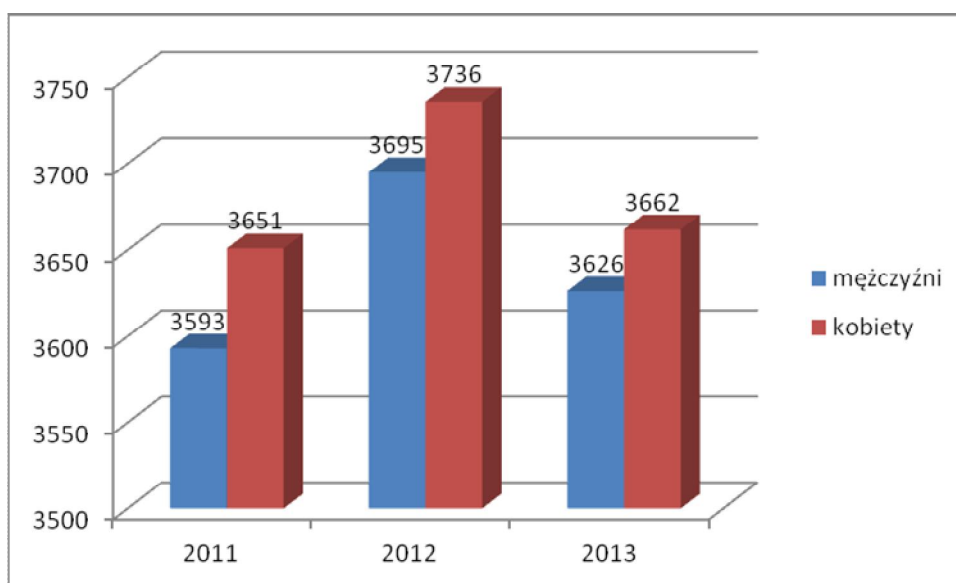


UNIA EUROPEJSKA
EUROPEJSKI
FUNDUSZ SPOŁECZNY



Pilotaż Modelu Lokalnej Współpracy współfinansowany ze środków Unii Europejskiej
w ramach Europejskiego Funduszu Społecznego

Wykres 2. Stan ludności z podziałem na płeć w latach: 2011, 2012, 2013.



Źródło: dane USC Modliborzyce - OZPS

Analizując dalej tabelę 1 strona 3 OZPS warto zwrócić uwagę na rozkład ludności w poszczególnych kategoriach wiekowych (wiek przedprodukcyjny, produkcyjny i poprodukcyjny), który kształtuje się następująco:

- 1) rok **2011**: 1433 to osoby (19,80%) w wieku przedprodukcyjnym, 4437 - osoby (61,20%) w wieku produkcyjnym i 1374 - osoby (19,00%) w wieku poprodukcyjnym.
- 2) rok **2012**: 1410 os. (19,00%) - w wieku przedprodukcyjnym, 4658 os. (62,70%) - w wieku produkcyjnym oraz 1363 os. (18,30%) - w wieku poprodukcyjnym.
- 3) rok **2013**: 1370 os. (18,80%) - w wieku przedprodukcyjnym, 4637 os. (63,60%) - w wieku produkcyjnym oraz 1281 os. (17,60%) - w wieku poprodukcyjnym.

Projekt systemowy „Kompleksowe formy reintegracji społeczno-zawodowej w środowisku lokalnym”



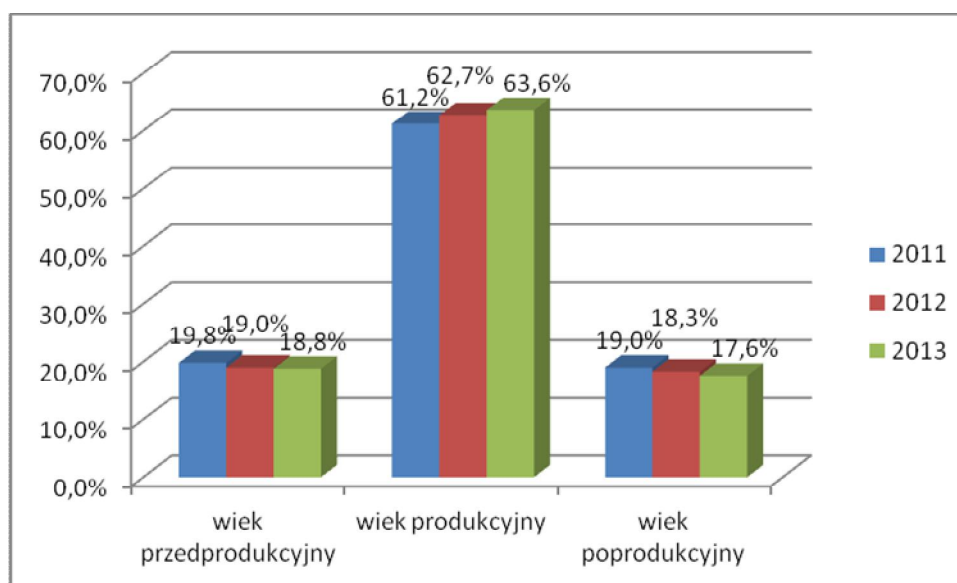
KAPITAŁ LUDZKI
NARODOWA STRATEGIA SPÓJNOŚCI



UNIA EUROPEJSKA
EUROPEJSKI
FUNDUSZ SPOŁECZNY



Wykres 3. Struktura wiekowa mieszkańców gminy Modliborzyce w latach 2011, 2012, 2013.



Źródło: dane USC Modliborzyce - OZPS

Można tu zaobserwować wzrost liczby ludności w wieku produkcyjnym przy niewielkim spadku ludności w dwóch pozostałych grupach wiekowych – przedprodukcyjnej i poprodukcyjnej.

Struktura bezrobocia.

Bezrobotnym zgodnie z definicją ustawową jest osoba pozostająca bez pracy, ale jednocześnie zdolna i gotowa do jej podjęcia w pełnym wymiarze czasu. Bezrobocie przyczynia się do zubożenia materialnego, w bezpośredni sposób wpływa na poziom życia rodzin oraz sferę psychospołeczną.

Statystyki dotyczące bezrobocia w znacznym stopniu zniekształcają faktyczny obraz zjawiska ze względu na duży stopień tzw. bezrobocia utajonego oraz powszechności „pracy na czarno”.

Według danych Powiatowego Urzędu Pracy w Janowie Lubelskim zawartych w OZPS - tabela 1 strona 4 - na dzień 31.12.2011 r. z terenu gminy Modliborzyce było zarejestrowanych 558 bezrobotnych w tym 374 osoby długotrwale bezrobotne, w 2012 roku - 589 osób w tym 380 długotrwale bezrobotnych, a na koniec 2013 roku zarejestrowanych było 609 bezrobotnych w tym 410 długotrwale bezrobotnych.

Projekt systemowy „Kompleksowe formy reintegracji społeczno-zawodowej w środowisku lokalnym”



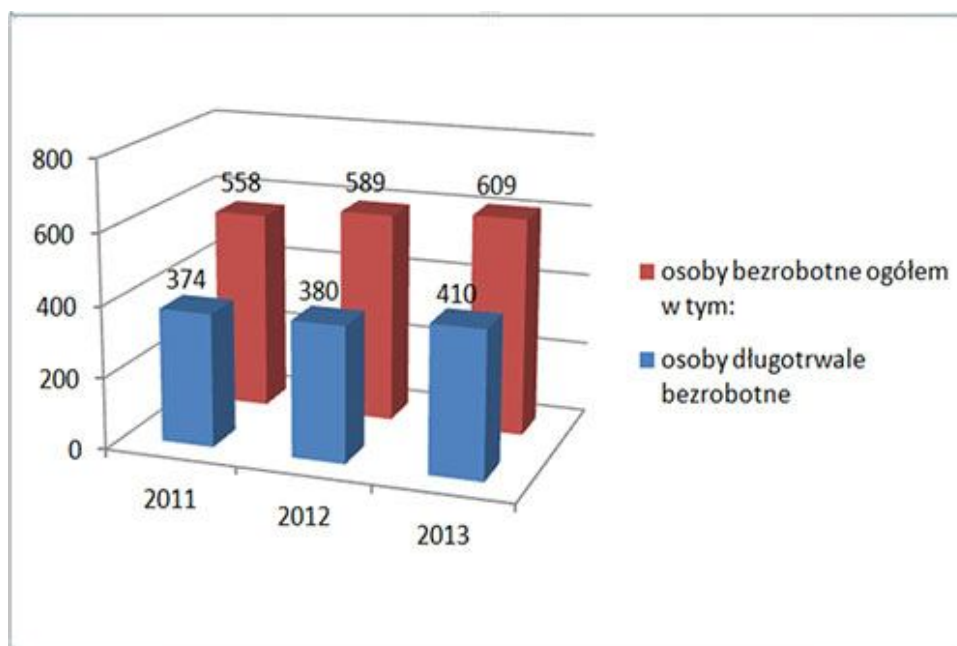
KAPITAŁ LUDZKI
NARODOWA STRATEGIA SPÓJNOŚCI



UNIA EUROPEJSKA
EUROPEJSKI
FUNDUSZ SPOŁECZNY



Wykres 4. Struktura bezrobocia mieszkańców gminy Modliborzyce w latach 2011, 2012, 2013.



Źródło: dane PUP Janów Lub.

Wśród osób w wieku zawodowym zauważa się wzrost ilości osób bezrobotnych a co jest szczególnie niepokojące w zdecydowanej większości są to osoby długotrwale bezrobotne.

Tabela 2. Bezrobotni według wieku w latach 2011, 2012, 2013

Lp.	Wiek	Rok 2011			Rok 2012			Rok 2013		
		O	M	K	O	M	K	O	M	K
1.	18-24 lat	144	73	71	158	88	70	152	95	57
2.	25-34 lat	175	88	87	193	93	100	204	91	113
3.	35-44 lat	78	35	43	78	42	36	83	40	43
4.	45-54 lat	113	73	40	105	71	34	108	63	45
5.	55-59 lat	37	26	11	49	36	13	55	44	11
6.	60-64 lat	11	11	-	6	6	-	7	7	-
7.	Łącznie	558	306	252	589	336	253	609	340	269

Źródło: dane PUP Janów Lub

Jak wynika z danych PUP w kwestii wieku bezrobotnych najczęściej są to osoby młode w wieku od 18 do 24 lat oraz w wieku od 25 do 34 lat.

Projekt systemowy „Kompleksowe formy reintegracji społeczno-zawodowej w środowisku lokalnym”



KAPITAŁ LUDZKI
NARODOWA STRATEGIA SPÓJNOŚCI



UNIA EUROPEJSKA
EUROPEJSKI
FUNDUSZ SPOŁECZNY



Tabela 3. Bezrobotni według wykształcenia w latach 2011, 2012, 2013

Lp.	Wykształcenie	Rok 2011			Rok 2012			Rok 2013		
		O	M	K	O	M	K	O	M	K
1.	Wyższe	72	23	49	71	24	47	84	22	62
2.	Policealne i średnie zawod.	119	54	65	127	60	67	132	66	66
3.	Średnie ogóln.	73	30	43	84	36	48	77	33	44
4.	Zasadnicze zawod.	133	86	47	137	91	46	141	90	51
5.	Gimnazjum i poniżej	161	113	48	170	125	45	175	129	46
6.	Łącznie	558	306	252	589	336	253	609	340	269

Źródło: dane PUP Janów Lub.

Według danych PUP najwyższe bezrobocie osiąga osoba legitymująca się niskim poziomem wykształcenia – gimnazjalnym i niższym, na drugim miejscu jest grupa osób z wykształceniem zasadniczym zawodowym w obu przypadkach w większości są to mężczyźni. Problem braku zatrudnienia w najmniejszym stopniu dotyczy osób z wyższym wykształceniem.

Tabela 4. Bezrobotni według stażu pracy ogółem w latach 2011, 2012, 2013

Lp.	Staż pracy ogółem	Rok 2011			Rok 2012			Rok 2013		
		O	M	K	O	M	K	O	M	K
1.	do 1 roku	92	45	47	96	53	43	112	49	63
2.	1-5 lat	106	67	39	123	76	47	124	79	45
3.	5-10 lat	63	36	27	72	47	25	78	45	33
4.	10-20 lat	50	26	24	46	28	18	51	31	20
5.	20-30 lat	29	21	8	22	16	6	24	15	9
6.	30 lat i więcej	8	8	0	7	6	1	9	8	1
7.	bez stażu	210	103	107	223	110	113	211	113	98
6.	Łącznie	558	306	252	589	336	253	609	340	269

Źródło: dane PUP Janów Lub.

Projekt systemowy „Kompleksowe formy reintegracji społeczno-zawodowej w środowisku lokalnym”



KAPITAŁ LUDZKI
NARODOWA STRATEGIA SPÓJNOŚCI



UNIA EUROPEJSKA
EUROPEJSKI
FUNDUSZ SPOŁECZNY



Jak wynika z danych zawartych w powyższej tabeli najliczniej reprezentowaną grupą wśród bezrobotnych stanowiły osoby nie posiadające żadnego stażu pracy czyli absolwenci bądź osoby nigdy niepracujące. Można też zauważyć pewną prawidłowość im dłuższy staż pracy tym mniej osób bezrobotnych w danej grupie.

Należy też zwrócić uwagę, że podejmowana tzw. „praca na czarno” jest zwykle pracą sezonową, nie gwarantującą stabilności zawodowo-finansowej. Z drugiej strony na terenie gminy Modliborzyce znajduje się wielu mieszkańców, którzy w myśl przepisów nie kwalifikują się w poczet osób bezrobotnych z uwagi na posiadanie gruntów rolnych. Jednak ich rozdrobnienie, brak odpowiedniej mechanizacji z także często występujące niekorzystne warunki atmosferyczne powodują znaczne obniżenie dochodów.

Dane o korzystających z pomocy i wsparcia.

System pomocy społecznej w gminie Modliborzyce realizuje zadania polityki społecznej kraju w zakresie przeciwdziałania marginalizacji oraz potencjalnemu wykluczeniu osób/rodzin, które z różnych przyczyn samodzielnie nie mogą lub nie potrafią rozwiązywać swoich problemów o charakterze socjalnym lub społecznym. Ustawa o pomocy społecznej określa katalog problemów/dysfunkcji nakładając jednocześnie na pomoc społeczną zadania do spełnienia by im zapobiegać, ograniczać i niwelować. Przyjmując te zadania pomoc społeczna stawia sobie za cel zaspokajanie niezbędnych, podstawowych potrzeb życiowych osób i rodzin oraz umożliwienie im bytowania w warunkach odpowiadających godności człowieka, a także wsparcie w rozwoju by mógł samodzielnie funkcjonować w środowisku.

Obowiązkiem klienta przy udzielaniu pomocy jest jego współdziałanie w rozwiązywaniu swojej trudnej sytuacji życiowej. Zmusza to osoby wymagające wsparcia do zmiany postawy, na ogół biernej i roszczeniowej, na postawę aktywną w rozwiązywaniu własnych problemów.

Analizując dane zawarte w OZPS tabela 2 strona 5 szczególną uwagę należy zwrócić na liczbę rodzin w tym liczbę osób w rodzinach, którym udzielono pomocy i wsparcia. I tak w 2011 roku pomocą społeczną i wsparciem objęto 224 rodziny (w tym 753 osoby w rodzinach), w 2012 roku były to również 224 rodziny (w tym 757 osób w rodzinach), natomiast w 2013 roku – 235 rodzin (w tym 740 osób w rodzinach).

Projekt systemowy „Kompleksowe formy reintegracji społeczno-zawodowej w środowisku lokalnym”



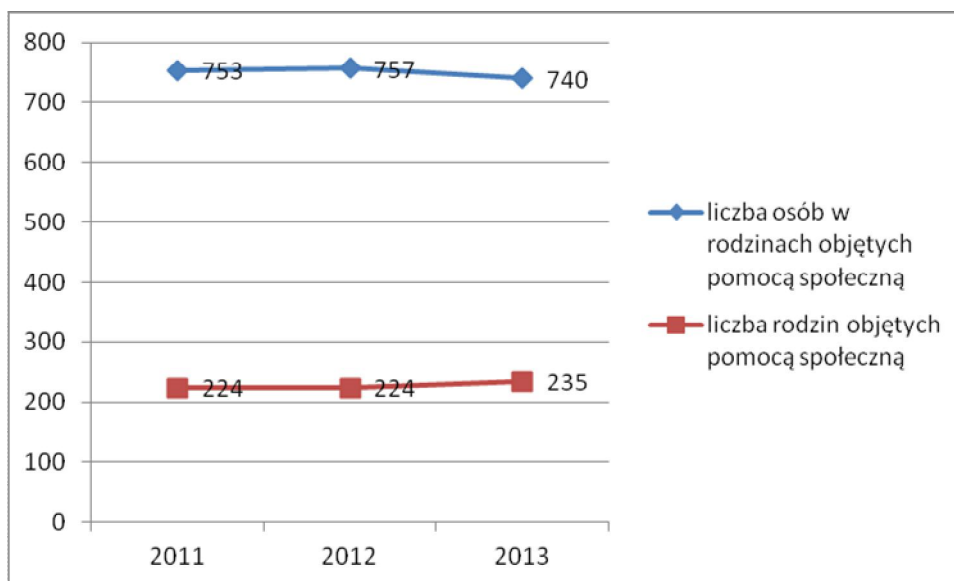
KAPITAŁ LUDZKI
NARODOWA STRATEGIA SPÓJNOŚCI



UNIA EUROPEJSKA
EUROPEJSKI
FUNDUSZ SPOŁECZNY



Wykres 5. Liczba rodzin i osób w tych rodzinach objętych pomocą społeczną w latach 2011, 2012, 2013



Źródło: dane GOPS Modliborzyce.

Zauważyć należy, że liczba rodzin korzystających z pomocy wzrasta. Wśród nich są nowe osoby/rodziny jak też i te, które od wielu lat korzystają z pomocy instytucjonalnej nie mogąc podźwignąć się i samodzielnie funkcjonować.

Tabela 5. Powody udzielania pomocy i wsparcia w latach 2011, 2012, 2013

Lp.	Powody udzielenia pomocy	Rok 2011 (liczba rodzin)	Rok 2012 (liczba rodzin)	Rok 2013 (liczba rodzin)
1.	Ubóstwo	161	168	157
2.	Bezrobocie	134	146	131
3.	Niepełnosprawność	66	67	79
4.	Długotrwała lub ciężka choroba	68	67	70
5.	Bezradność w sprawach opiekuńczo-wychowawczych i prowadzenia gosp. domowego	85	90	71
6.	Potrzeba ochrony macierzyństwa w tym wielodzietność	52	50	47
7.	Alkoholizm	0	0	3
8.	Bezdomność	3	2	2

Projekt systemowy „Kompleksowe formy reintegracji społeczno-zawodowej w środowisku lokalnym”



KAPITAŁ LUDZKI
NARODOWA STRATEGIA SPÓJNOŚCI



UNIA EUROPEJSKA
EUROPEJSKI
FUNDUSZ SPOŁECZNY



9.	Opuszczenie Zakładu Karnego	0	3	2
10.	Zdarzenia losowe	0	2	2
11.	Sieroctwo	0	0	1
12.	Przemoc w rodzinie	1	1	6

Źródło: dane GOPS Modliborzyce - OZPS

Jak widać z powyżej przedstawionych danych największym problemem rodzin z terenu gminy Modliborzyce jest ubóstwo i bezrobocie. Te dwie przyczyny zwykle występują w parze. Wyraźnie też widać wzrost liczby osób niepełnosprawnych lub długotrwale chorych.

Ubóstwo to pojęcie ekonomiczne i socjologiczne opisujące brak dostatecznych środków materialnych dla zaspokojenia potrzeb jednostki. Ubóstwo zwykle jest wynikiem problemów z zatrudnieniem dającym stabilność ekonomiczną

Inną istotną przyczyną przyznawania pomocy jest bezrobocie. Brak zatrudnienia nie jest tylko indywidualnym problemem człowieka nim dotkniętego, ale niewątpliwie wpływa na życie i funkcjonowanie całej rodziny, stając się źródłem licznych problemów i dysfunkcji.

Świadczeniami z pomocy społecznej są **świadczenia pieniężne** (m.in. zasiłek stały, okresowy, celowy, specjalny celowy) i **świadczenia niepieniężne** (m.in. praca socjalna, posiłek, poradnictwo specjalistyczne, usługi opiekuńcze, pobyt w DPS).

Tabela 6. Liczba rodzin którym przyznano świadczenia pieniężne i niepieniężne

Lp.	Rodzaj świadczenia	Rok 2011 (liczba rodzin)	Rok 2012 (liczba rodzin)	Rok 2013 (liczba rodzin)
1.	Świadczenie pieniężne	160	173	166
2.	Świadczenie niepieniężne	102	98	86

Źródło: dane GOPS Modliborzyce – OZPS

Jak wskazują powyższe dane liczba przyznawanych świadczeń pieniężnych ma tendencję wzrostową, natomiast wyraźnie maleje liczba udzielanych świadczeń niepieniężnych.

Projekt systemowy „Kompleksowe formy reintegracji społeczno-zawodowej w środowisku lokalnym”



KAPITAŁ LUDZKI
NARODOWA STRATEGIA SPÓJNOŚCI



UNIA EUROPEJSKA
EUROPEJSKI
FUNDUSZ SPOŁECZNY



Świadczenia pieniężne.

Zasilek stały zgodnie z ustawą o pomocy społecznej przysługuje pełnoletniej osobie samotnie gospodarującej, niezdolnej do pracy z powodu wieku lub całkowicie niezdolnej do pracy, jeżeli jej dochód jest niższy od kryterium dochodowego osoby samotnie gospodarującej a także pełnoletniej osobie pozostającej w rodzinie, niezdolnej do pracy z powodu wieku lub całkowicie niezdolnej do pracy, jeżeli jej dochód, jak również dochód na osobę w rodzinie są niższe od kryterium dochodowego na osobę w rodzinie. W 2011 r. zasiłek stały przyznano 33 osobom, w 2012 roku 35 osobom a w 2013 roku 40 osobom.

Zasilek okresowy przysługuje w szczególności ze względu na długotrwałą chorobę, niepełnosprawność, bezrobocie, możliwość utrzymania lub nabycia uprawnień do świadczeń z innych systemów zabezpieczenia społecznego:

- 1) osobie samotnie gospodarującej, której dochód jest niższy od kryterium dochodowego osoby samotnie gospodarującej (542,00 zł);
- 2) rodzinie, której dochód jest niższy od kryterium dochodowego rodziny(456,00 zł na osobę w rodzinie).

Wysokość zasiłku okresowego w przypadku osoby samotnie gospodarującej naliczana jest - do wysokości różnicy między kryterium dochodowym osoby samotnie gospodarującej a dochodem tej osoby, zaś w przypadku rodziny - do wysokości różnicy między kryterium dochodowym rodziny a dochodem tej rodziny. Przyznanie prawa do zasiłku okresowego wiąże się z zaistnieniem przynajmniej dwóch przesłanek spośród 15 wymienionych w ustawie o pomocy społecznej. Okres, na jaki przyznawane jest prawo do świadczeń, ustala się w sposób indywidualny na podstawie okoliczności sprawy i sytuacji rodziny w danym momencie.

Projekt systemowy „Kompleksowe formy reintegracji społeczno-zawodowej w środowisku lokalnym”



KAPITAŁ LUDZKI
NARODOWA STRATEGIA SPÓJNOŚCI



UNIA EUROPEJSKA
EUROPEJSKI
FUNDUSZ SPOŁECZNY



Tabela 7, Zasiłek okresowy w latach 2011, 2012, 2013

Lp.	Rodzaj świadczenia	Rok 2011 (liczba osób)	Rok 2012 (liczba osób)	Rok 2013 (liczba osób)
1.	Zasiłek okresowy ogółem w tym:	96	102	102
2.	Zasiłek okresowy z tytułu bezrobocia	83	93	96
3.	Zasiłek okresowy z tytułu długotrwałej choroby	7	6	4
4.	Zasiłek okresowy z tytułu niepełnosprawności	12	3	3

Źródło: dane GOPS Modliborzyce - OZPS

Zgodnie z danymi zawartymi w powyższej tabeli wzrasta liczba przyznawanych zasiłków okresowych z powodu bezrobocia co niewątpliwie jest wynikiem wzrostu bezrobocia wśród mieszkańców gminy Modliborzyce (patrz wykres 4).

Zasiłek celowy jest to świadczenie fakultatywne przyznawane na zaspokojenie niezbędnej potrzeby bytowej, a w szczególności na pokrycie części lub całości kosztów zakupu żywności, leków i leczenia, opału, odzieży, niezbędnych przedmiotów użytku domowego, drobnych remontów i napraw w mieszkaniu, a także kosztów pogrzebu. W 2011 roku przyznano zasiłek celowy 74 osobom, w 2012 r. – 95 osobom, a w 2013 r. – 99 osobom.

Specjalny zasiłek celowy przysługuje na podstawie art. 41 ustawy o pomocy społecznej i przyznawany w szczególnie uzasadnionych przypadkach osobie albo rodzinie o dochodach przekraczających kryterium ustawowe - w wysokości nie przekraczającej odpowiednio kryterium dochodowego osoby samotnie gospodarującej lub rodziny. W 2012 r. wsparcia w tej formie udzielono 13 rodzinom, w 2013 r. - 10 rodzinom.

Projekt systemowy „Kompleksowe formy reintegracji społeczno-zawodowej w środowisku lokalnym”



KAPITAŁ LUDZKI
NARODOWA STRATEGIA SPÓJNOŚCI



UNIA EUROPEJSKA
EUROPEJSKI
FUNDUSZ SPOŁECZNY



Świadczenia niepieniężne.

Praca socjalna

W celu poprawy funkcjonowania osób i rodzin w środowisku prowadzona jest praca socjalna, która zmierza ku wzmocnieniu aktywności i samodzielności życiowej. Ta specyficzna działalność zawodowa skierowana jest na pomoc osobom i rodzinom we wzmocnieniu lub odzyskaniu zdolności do funkcjonowania w społeczeństwie oraz na tworzeniu warunków sprzyjających temu celowi. Praca socjalna to działania mające zarówno uzupełnić potrzeby bytowe ludzi w szczególności o obniżonych możliwościach samodzielnego dawania sobie rady w trudnościach życiowych jak i działania mające wzmocniać szanse rozwojowe. Cechą pracy socjalnej jest przygotowanie jednostki do właściwego spożytkowania dóbr i świadczonych usług. W pracy z pracownikiem socjalnym jako profesjonalistą współpracują inne osoby, m.in.: psycholog, prawnik, pedagog, kurator, funkcjonariusze policji, straży miejskiej. W ramach pracy socjalnej pracownik wspomaga osoby i rodziny wymagające pomocy w osiągnięciu możliwie pełnej aktywności społecznej, zapobiega procesowi marginalizacji osób i grup, a także przeciwdziała zjawiskom wykluczenia społecznego.

Posiłek

Jest formą pomocy doraźnej albo okresowej, która przysługuje osobom, które własnym staraniem nie mogą go sobie zapewnić. Na terenie Gminy Modliborzyce pomoc w formie posiłku przyznawana jest nieodpłatnie dzieciom oraz młodzieży w okresie nauki w szkole, kryterium dochodowe uprawniające do korzystania z tego wsparcia wynosi 150% kryterium dochodowego na osobę w rodzinie.

Usługi opiekuńcze

Osobom samotnym, które z powodu wieku, choroby lub innych przyczyn wymagają pomocy innych osób, a są jej pozbawione, przysługuje pomoc w formie usług opiekuńczych. Usługi opiekuńcze mogą być przyznane również osobom, które wymagają pomocy innych osób, rodzina nie może takiej pomocy zapewnić. Usługi opiekuńcze obejmują pomoc w zaspokajaniu codziennych potrzeb życiowych, opiekę higieniczną, zalecaną przez lekarza

Projekt systemowy „Kompleksowe formy reintegracji społeczno-zawodowej w środowisku lokalnym”



KAPITAŁ LUDZKI
NARODOWA STRATEGIA SPÓJNOŚCI



UNIA EUROPEJSKA
EUROPEJSKI
FUNDUSZ SPOŁECZNY



pielęgnację oraz w miarę możliwości również zapewnienie kontaktów z otoczeniem.

Pobyt i usługi w domu pomocy społecznej.

Osobie wymagającej całodobowej opieki z powodu wieku, choroby lub niepełnosprawności, niemogącej samodzielnie funkcjonować w codziennym życiu, której nie można zapewnić niezbędnej pomocy w formie usług opiekuńczych, przysługuje prawo do umieszczenia w domu pomocy społecznej. Dom Pomocy Społecznej świadczy usługi bytowe, opiekuńcze, wspomagające i edukacyjne na poziomie obowiązującego standardu, w zakresie i formach wynikających z indywidualnych potrzeb osób w nim przebywających.

Tabela 8, Świadczenia niepieniężne w latach 2011, 2012, 2013

Lp.	Rodzaj świadczenia	Rok 2011 (liczba osób)	Rok 2012 (liczba osób)	Rok 2013 (liczba osób)
1.	Praca socjalna (uwaga: liczba rodzin)	224	224	235
2.	Posiłek	215	199	178
3.	Usługi opiekuńcze	1	2	2
4.	Pobyt w DPS	1	2	3
5.	Schronienie	2	3	0
6.	Sprawienie pogrzebu	2	1	0

Źródło: dane GOPS Modliborzyce – OZPS

Podsumowanie.

Zasadniczymi zagrożeniami/problemami mieszkańców gminy Modliborzyce są braki środków finansowych spowodowane bezrobociem, brakiem oczekiwanych dochodów z rozdrobnionych gospodarstw rolnych lub bardzo niskimi zarobkami nieadekwatnymi niekiedy nawet do podstawowych potrzeb rodziny.

Poważnym i złożonym problemem, jaki stanowi potencjalne zagrożenie wykluczenia społecznego jest długotrwałe bezrobocie. Przyczyny tego problemu są złożone – jest to nie tylko brak ofert pracy, ale także brak kwalifikacji, mała aktywność zawodowa i przyzwyczajenie do obecnej sytuacji, niekiedy wygodnictwo, gdyż systematyczne

Projekt systemowy „Kompleksowe formy reintegracji społeczno-zawodowej w środowisku lokalnym”



KAPITAŁ LUDZKI
NARODOWA STRATEGIA SPÓJNOŚCI



UNIA EUROPEJSKA
EUROPEJSKI
FUNDUSZ SPOŁECZNY



pobieranie świadczeń z ośrodka pomocy zniechęca do podejmowania trudu poszukiwania zatrudnienia.

Bezrobocie powoduje nie tylko pogorszenie sytuacji materialnej, ale wywiera także negatywne skutki w postaci dezintegracji rodziny, zmniejszenia siły wsparcia emocjonalnego i solidarności pomiędzy członkami rodziny, zwiększenia ryzyka zaistnienia patologii życia społecznego.

Trudności ze znalezieniem pracy w kraju, niskie zarobki, a wysokie koszty utrzymania, sprawiają, że dużo ludzi wyjeżdża za granicę w celach zarobkowych. Konsekwencje takich decyzji są bardzo poważne, rozłąka z najbliższymi powoduje zmiany o podłożu emocjonalnym, a to prowadzi do różnego rodzaju patologii w tym również eurosieroctwa.

Rozwiązanie powyższych problemów powinno stać się przedmiotem skorelowanych działań - współpracy partnerskiej różnych instytucji i podmiotów mającej na celu rozwój usług reintegracji społecznej i zawodowej.

Projekt systemowy „Kompleksowe formy reintegracji społeczno-zawodowej w środowisku lokalnym”



KAPITAŁ LUDZKI
NARODOWA STRATEGIA SPÓJNOŚCI



UNIA EUROPEJSKA
EUROPEJSKI
FUNDUSZ SPOŁECZNY



Pilotaż Modelu Lokalnej Współpracy współfinansowany ze środków Unii Europejskiej
w ramach Europejskiego Funduszu Społecznego