



**ZESPÓŁ SYNERGII LOKALNEJ
MODLIBORZYCE**

ANALIZA

**UTWORZENIA PODMIOTU ZATRUDNIENIA SOCJALNEGO
NA TLE DIAGNOZY SPOŁECZNO-DEMOGRAFICZNEJ
ORAZ ANALIZY EKONOMICZNO-ORGANIZACYJNEJ
GMINY MODLIBORZYCE**

(Zadania nr 3 Wytyczna nr 8 oraz Wytyczna nr 10 Pilotażu MLW)

Projekt systemowy „Kompleksowe formy reintegracji społeczno-zawodowej w środowisku lokalnym”



KAPITAŁ LUDZKI
NARODOWA STRATEGIA SPÓJNOŚCI



UNIA EUROPEJSKA
EUROPEJSKI
FUNDUSZ SPOŁECZNY



Pilotaż Modelu Lokalnej Współpracy współfinansowany ze środków Unii Europejskiej
w ramach Europejskiego Funduszu Społecznego

Czerwiec 2014 r.

Spis treści

Wprowadzenie – Gmina Modliborzyce	3
1. Diagnoza społeczno-demograficzna	4
1.1 Demografia w liczbach 2011-2013	4
1.2 Bezrobocie – tendencje lat 2011-2013	7
1.3 Najważniejsze powody korzystania z pomocy społecznej 2011-2013	8
1.4 Inne ważne dysfunkcje społeczne	11
1.5 Wnioski z diagnozy demograficzno-społecznej – argumenty za skorzystaniem z ustawy o zatrudnieniu socjalnym	11
2. Aspekty gospodarcze Gminy Modliborzyce	12
2.1 Rolnictwo	12
2.2 Działalność gospodarcza	13
2.3 Infrastruktura komunikacyjna	15
2.4 Wnioski z analizy aspektów gospodarczych – argumenty za skorzystaniem z ustawy o zatrudnieniu socjalnym	16
3. Zasoby kapitału instytucjonalno-społecznego Gminy do wykorzystania w rozwoju usług reintegracji społecznej i zawodowej	17
3.1 Kapitał pomocy społecznej	17
3.2 Kapitał edukacyjno-instytucjonalny	17
3.3 Kapitał kulturalno-instytucjonalny	18
3.4 Kapitał sportowo-instytucjonalny	19
3.5 Kapitał sfery „Ochrona zdrowia”	20
3.6 Kapitał obywatelski	21
3.7 Wnioski z analizy kapitału instytucjonalno-społecznego- argumenty za skorzystaniem z ustawy o zatrudnieniu socjalnym	22
4. Wariant utworzenia podmiotu zatrudnienia socjalnego – Klubu Integracji Społecznej	23
4.1 Krajowe wzorce tworzenia klubu integracji społecznej	23
4.2 Wskazanie ZSL Modliborzyce wariantu tworzenia podmiotu zatrudnienia socjalnego	24
4.2.1 Punkt wyjścia dla decyzji o wariancie	24
4.2.2 Wskazanie ZSL Modliborzyce na wariant tworzenia	25
4.2.3 Okres przejściowy tworzenia podmiotu zatrudnienia socjalnego	25
5. Wniosek końcowy ZSL Modliborzyce dla Rady Gminy	26

Projekt systemowy „Kompleksowe formy reintegracji społeczno-zawodowej w środowisku lokalnym”



KAPITAŁ LUDZKI
NARODOWA STRATEGIA SPÓJNOŚCI



UNIA EUROPEJSKA
EUROPEJSKI
FUNDUSZ SPOŁECZNY



WPROWADZENIE - GMINA MODLIBORZYCE



Gmina Modliborzyce, leżąca na pograniczu trzech regionów – Wyżyny Lubelskiej, Kotliny Sandomierskiej i Roztocza, utworzona została 1 stycznia 1973 roku uchwałą Wojewódzkiej Rady Narodowej w Lublinie. Jest jedną z 213 gmin województwa lubelskiego i jedna z siedmiu gmin powiatu janowskiego. Obejmuje obszar 15.315 ha, co stanowi około 153 km².

Gmina Modliborzyce graniczy z takimi gminami jak: Potok Wielki, Janów Lubelski, Batorz, Godziszów i Szastarka. Siedzibą Gminy jest miasto Modliborzyce (prawa miejskie zostały odzyskane w dniu 01 stycznia 2014 r.). Pod względem administracyjnym składa się z 26 wsi skupionych w 24 sołectwach. Na dzień 31 grudnia 2013 w gminie mieszkało ogółem 7.288 osób.

Tabl.1. Liczba mieszkańców Gminy Modliborzyce wg sołectw (stan na 31.12.2013 r.)

L.p.	Miejscowość – Sołectwo	Liczba osób	L.p.	Miejscowość – Sołectwo	Liczba osób
1	Antolin	102	14.	Słupie	426
2.	Bilsko	60	15.	Stojeszyn Pierwszy	374
3.	Brzeziny	151	16.	Stojeszyn Drugi	442
4.	Ciechocin	38	17.	Stojeszyn Kolonia	137
5.	Dąbie	276	18.	Świnki	8
6.	Felinów	144	19.	Węgliska	121
7.	Gwizdów	74	20.	Wierzchowiska Pierwsze	851
8.	Kalenne	12	21.	Wierzchowiska Drugie	565
9.	Lute	223	22.	Wolica Pierwsza	274
10.	Majdan	161	23.	Wolica Druga	194
11.	Michałówka	110	24.	Wolica Kolonia	297
12.	Modliborzyce	1400	25.	Kolonia Zamek	440
13.	Pasieka	167	26.	Zarajec	241
RAZEM 7.288 osób					

Źródło: opracowanie na podstawie danych USC w Modliborzycach

Projekt systemowy „Kompleksowe formy reintegracji społeczno-zawodowej w środowisku lokalnym”



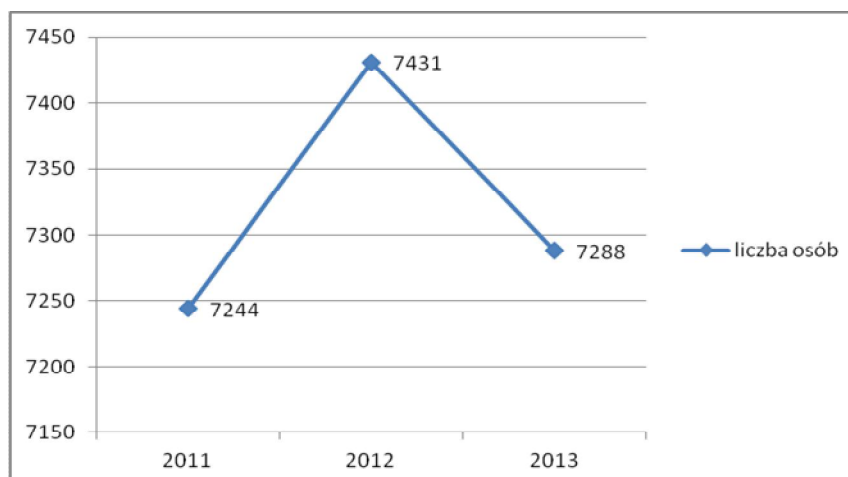
KAPITAŁ LUDZKI
NARODOWA STRATEGIA SPÓJNOŚCI



UNIA EUROPEJSKA
EUROPEJSKI
FUNDUSZ SPOŁECZNY



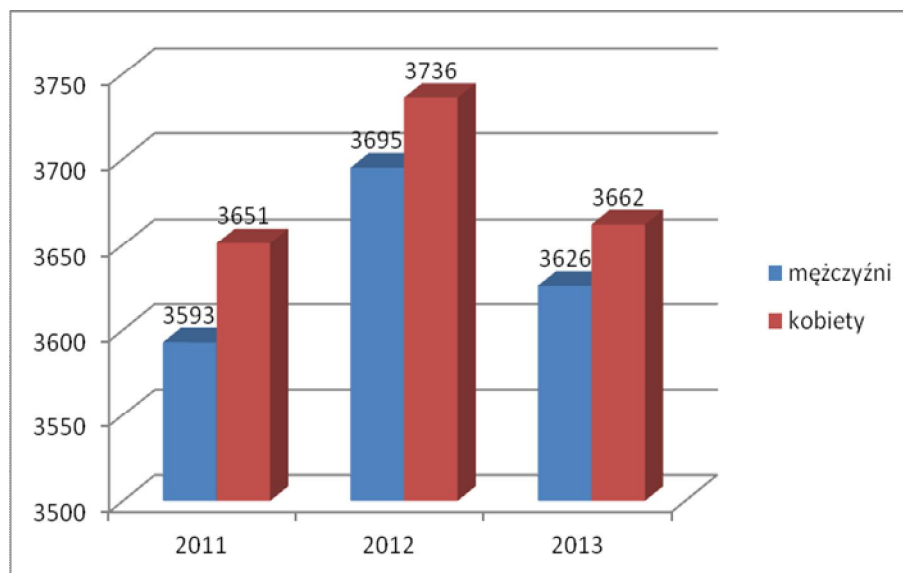
Wykres 1. Ludność Gminy Modliborzyce w latach 2011-2013.



Źródło: opracowanie ZSL Modliborzyce

Rejestrowaną tendencją demograficzną w Gminie Modliborzyce w okresie 2011-2013 jest utrzymująca się przewaga liczby kobiet nad liczbą mężczyzn. W kolejnych latach przewaga ta ulega zmniejszeniu, i tak: w 2011 r. różnica ta wyniosła 58 osób na korzyść kobiet, w 2012 r. wynosiła 41 osób, a w 2013 r. różnica wyniosła już tylko 36 osób.

Wykres 2. Ludność Gminy Modliborzyce w latach 2011-2013 wg płci.



Źródło: opracowanie na podstawie danych USC w Modliborzycach

Projekt systemowy „Kompleksowe formy reintegracji społeczno-zawodowej w środowisku lokalnym”



KAPITAŁ LUDZKI
NARODOWA STRATEGIA SPÓJNOŚCI



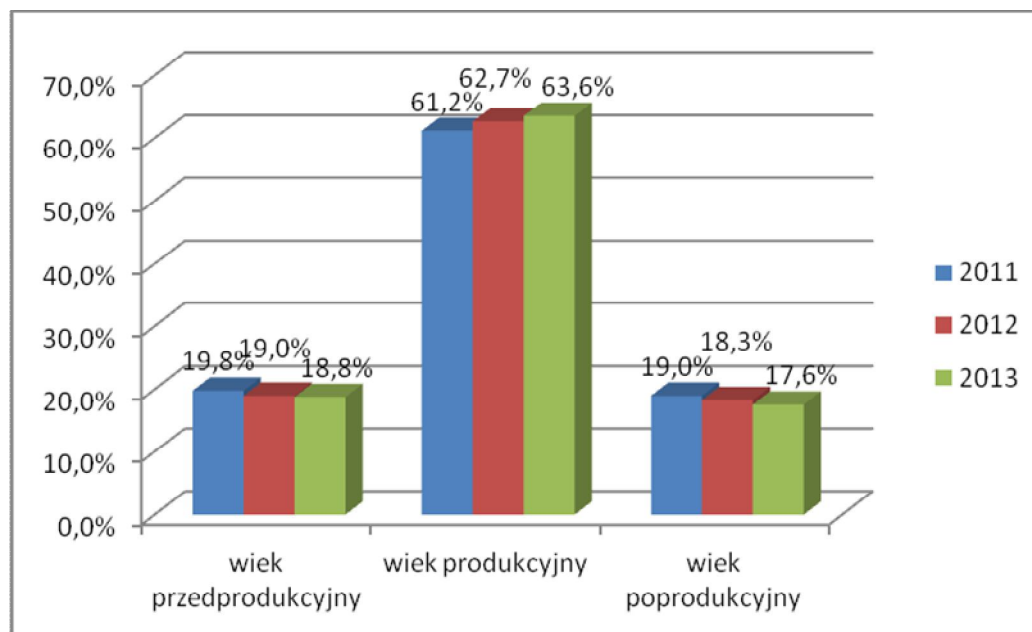
UNIA EUROPEJSKA
EUROPEJSKI
FUNDUSZ SPOŁECZNY



Pilotaż Modelu Lokalnej Współpracy współfinansowany ze środków Unii Europejskiej
w ramach Europejskiego Funduszu Społecznego

Analizując liczbę mieszkańców Gminy Modliborzyce wg struktury wiekowej należy stwierdzić, że w okresie 2011-2013 nastąpił w stosunku do roku bazowego niewielki wzrost grupy w wieku produkcyjnym (z 61% w 2011 r. do 64% w 2013 r.).

Wykres 3. Ludność Gminy Modliborzyce w latach 2011-2013 wg wieku.



Źródło: opracowanie na podstawie danych OZPS 2013

Wg danych USC Modliborzyce sytuacja demograficzna w poszczególnych grupach wiekowych ludności w okresie 2011-2013 przedstawiała się następująco:

- 1) **Grupa w wieku przedprodukcyjnym:** w 2011 r. - 1.433 osoby (19,8%), w 2012 r. - 1.410 osób (19,0%) oraz w 2013 r. - 1.370 osób (18,8%),
- 2) **Grupa w wieku produkcyjnym:** w 2011 r. - 4.437 osób (61,2%), w 2012 r. - 4.658 osób (62,7%) oraz w 2013 r. - 4.637 osób (63,6%),
- 3) **Grupa w wieku poprodukcyjnym:** w 2011 r. - 1.374 osoby (19,0%), w 2012 r. - 1.363 osoby (18,3%), oraz w 2013 r. - 1.281 osoby (17,6%)

Wzrost grupy ludności Gminy Modliborzyce w wieku produkcyjnym do 64% w ogólnej liczbie mieszkańców oznacza konieczność poszukiwania rozwiązań w obszarze rynku pracy oraz aktywizacji zawodowej, a więc ewentualnego korzystania z rozwiązań ustawy o zatrudnieniu socjalnym, bowiem tendencje w długotrwałym bezrobociu rejestrowanym przez PUP Janów Lubelski na obszarze gminy są niekorzystne.

Projekt systemowy „Kompleksowe formy reintegracji społeczno-zawodowej w środowisku lokalnym”



KAPITAŁ LUDZKI
NARODOWA STRATEGIA SPÓJNOŚCI



UNIA EUROPEJSKA
EUROPEJSKI
FUNDUSZ SPOŁECZNY

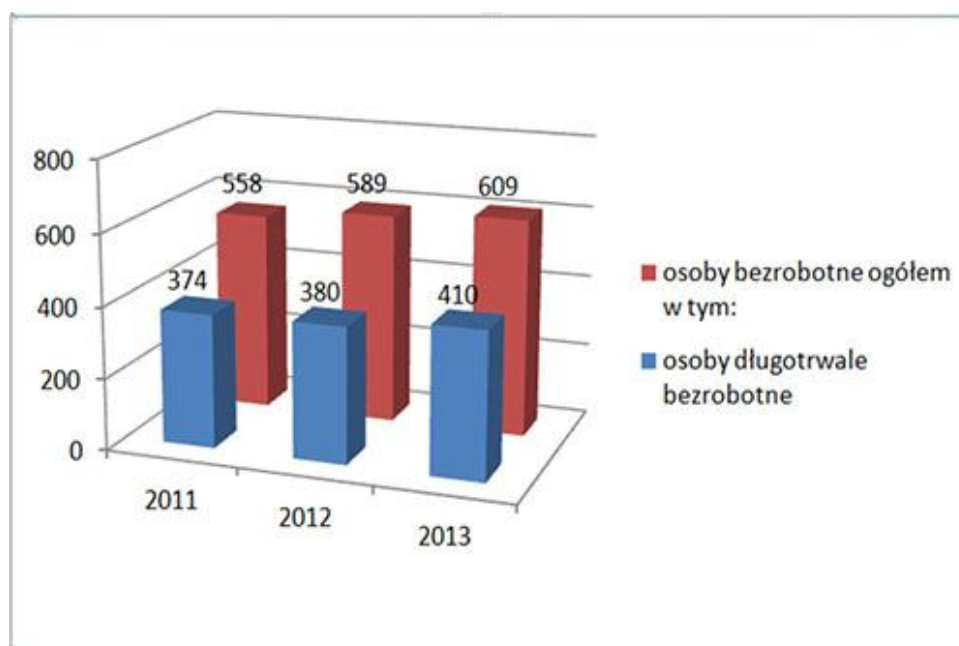


1.2. Bezrobocie – tendencje lat 2011-2013

Bezrobocie jest najpoważniejszym problemem Gminy Modliborzyce. Bezrobocie przyczynia się do zubożenia materialnego, w bezpośredni sposób wpływa na poziom życia rodzin, oraz sferę psychospołeczną, co w konsekwencji rzutuje na kierunki działań w sferze pomocy społecznej dla mieszkańców Gminy. Oficjalne statystyki bezrobocia w znacznym stopniu są zniekształcone faktyczny stanem zjawiska ze względu na duży stopień tzw. bezrobocia utajonego oraz powszechności „pracy na czarno”.

Wg danych PUP w Janowie Lubelskim na terenie Gminy Modliborzyce odnotowywany jest systematyczny wzrost bezrobocia, szczególnie długotrwałego. W 2011 r. było zarejestrowanych 558 bezrobotnych, w tym 374 osoby długotrwale bezrobotne (67,0%), w 2012 r. - 589 osób, w tym 380 długotrwale bezrobotnych (64,5%), a na koniec 2013 r. - było 609 bezrobotnych, w tym 410 długotrwale bezrobotnych (67,3%).

Wykres 4. Bezrobocie w Gminie Modliborzyce w latach 2011-2013.



Źródło: opracowanie na podstawie danych OZPS 2013

Jak wynika z danych PUP najwyższe bezrobocie dotyczy osób z niskim poziomem wykształcenia – gimnazjalnym i niższym, na drugim miejscu jest grupa osób z wykształceniem zasadniczym zawodowym. Problem braku zatrudnienia w najmniejszym stopniu dotyczy osób z wyższym wykształceniem. Analizując bezrobocie wg wieku należy

Projekt systemowy „Kompleksowe formy reintegracji społeczno-zawodowej w środowisku lokalnym”



KAPITAŁ LUDZKI
NARODOWA STRATEGIA SPÓJNOŚCI



UNIA EUROPEJSKA
EUROPEJSKI
FUNDUSZ SPOŁECZNY



stwierdzić, że najbardziej dotkliwe jest dla osób w wieku od 18 do 24 lat oraz w wieku od 25 do 34 lat.

Z analizy struktury osób bezrobotnych na terenie Gminy Modliborzyce wynika, że wiele z tych osób podejmuje się zajęć o charakterze sezonowym, zwykle zaliczając się do tzw. grupy „praca na czarno”. Z drugiej strony na terenie Gminy Modliborzyce znajduje się wiele osób, które w myśl przepisów nie kwalifikuje się do uzyskania statusu „osoby bezrobotnej”, bowiem posiadają grunty rolne. Jednak, rozdrobnienie gospodarstw rolnych nie gwarantuje uzyskiwania dochodów pozwalających na utrzymanie się z tego źródła pracy.

1.3. Najważniejsze powody korzystania z pomocy społecznej 2011-2013

Głównym celem pomocy społecznej jest zaspokajanie niezbędnych, podstawowych potrzeb życiowych osób i rodzin oraz umożliwienie im bytowania w warunkach odpowiadających godności człowieka, natomiast obowiązkiem klienta jest współdziałanie w rozwiązywaniu swojej trudnej sytuacji życiowej. Liczba gospodarstw domowych korzystających z pomocy społecznej nie ulega zasadniczym zmianom, a statystyka analizowanego okresu przedstawiała się następująco:

- 1) 2011 r. z pomocy społecznej skorzystały 224 rodziny (w tym 753 osoby w rodzinach),
- 2) 2012 r. - 224 rodziny (w tym 757 osób w rodzinach),
- 3) 2013 r. – 235 rodzin (w tym 740 osób w rodzinach).

Wzrasta liczba rodzin korzystających ze świadczeń pomocy społecznej, wśród których znaczna część to rodziny, które od wielu lat korzystają z pomocy instytucjonalnej nie mogąc podźwignąć się i samodzielnie funkcjonować.

Podstawowe problemy mieszkańców gminy Modliborzyce zgłaszających się po pomoc do GOPS ubóstwo. Ubóstwo to pojęcie ekonomiczne i socjologiczne opisujące brak dostatecznych środków materialnych dla zaspokojenia potrzeb jednostki, w szczególności w zakresie jedzenia, schronienia, ubrania, transportu i podstawowych potrzeb kulturalnych i społecznych.

Projekt systemowy „Kompleksowe formy reintegracji społeczno-zawodowej w środowisku lokalnym”



KAPITAŁ LUDZKI
NARODOWA STRATEGIA SPÓJNOŚCI

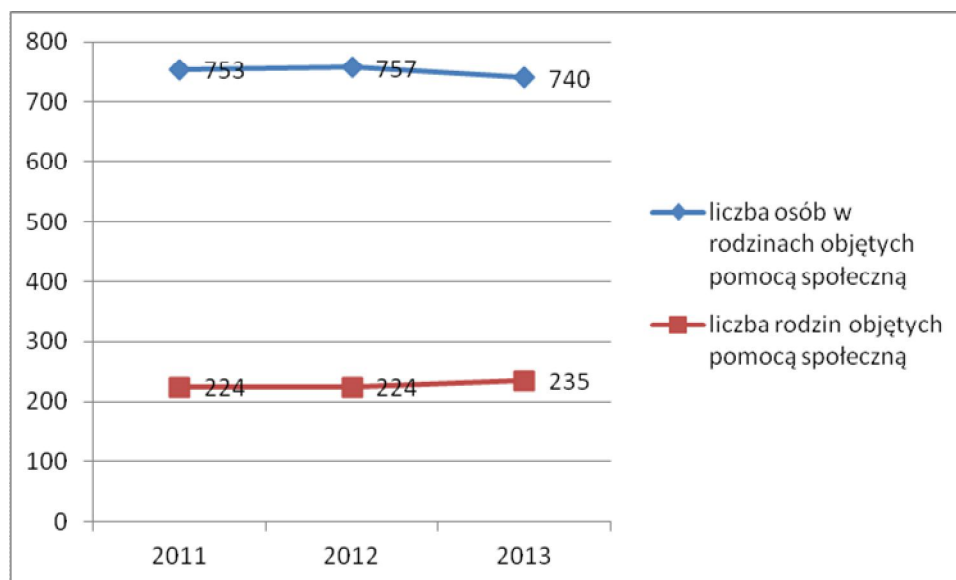


UNIA EUROPEJSKA
EUROPEJSKI
FUNDUSZ SPOŁECZNY



Inną istotną przyczyną przyznawania pomocy jest bezrobocie. Brak zatrudnienia nie jest tylko indywidualnym problemem człowieka nim dotkniętego, ale niewątpliwie wpływa na życie i funkcjonowanie całej rodziny, stając się źródłem licznych problemów i dysfunkcji.

Wykres 5. Korzystający z pomocy społecznej w Gminie Modliborzyce 2011-2013.



Źródło: opracowanie na podstawie danych OZPS 2013

Tabl.2. Statystyka powodów korzystania z pomocy społecznej 2011 – 2013

Jedn. Miary: Rodziny

L.p.	Powód korzystania	2011	2012	2013
1.	Ubóstwo	161	168	157
2.	Bezrobocie	134	146	131
3.	Niepełnosprawność	66	67	79
4.	Bezradność w sprawach opiekuńczo-wychowawczych oraz prowadzeniu gospodarstwa domowego	85	91	71
5.	Długotrwała choroba (ciężka choroba)	68	67	70
6.	Potrzeba ochrony macierzyństwa lub wielodzietność	50	52	47
7.	Zdarzenia losowe	0	2	6
8.	Bezdomność	3	2	2
9.	Sieroctwo	0	1	1

Źródło: opracowanie na podstawie danych OZPS 2013

Projekt systemowy „Kompleksowe formy reintegracji społeczno-zawodowej w środowisku lokalnym”



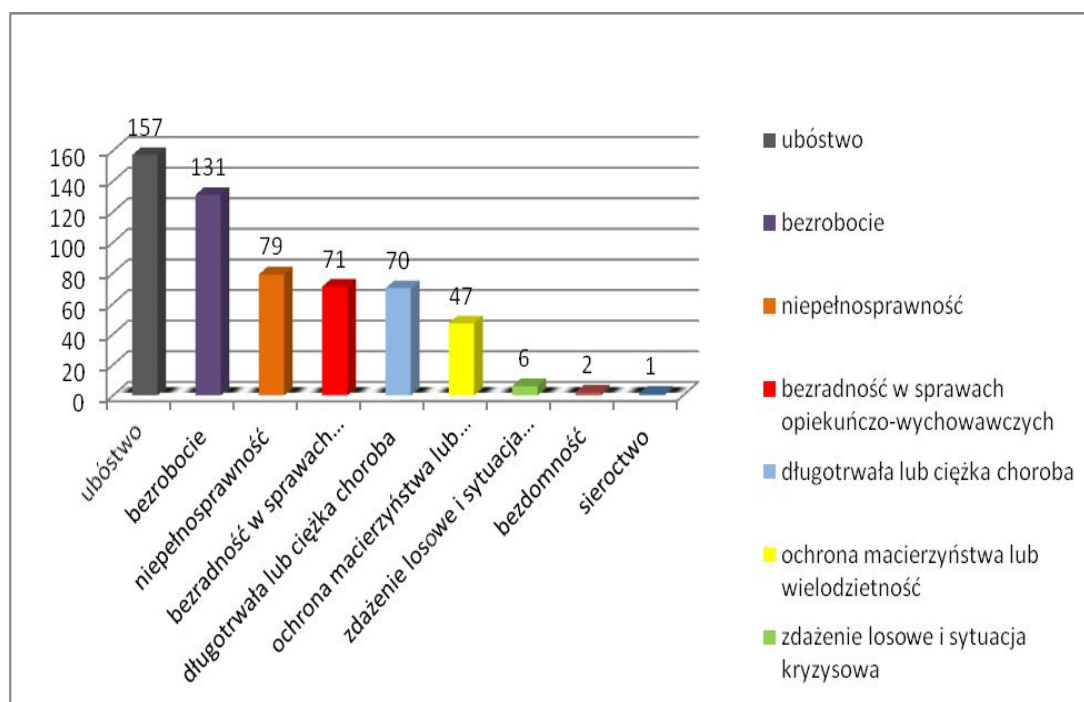
KAPITAŁ LUDZKI
NARODOWA STRATEGIA SPÓJNOŚCI



UNIA EUROPEJSKA
EUROPEJSKI
FUNDUSZ SPOŁECZNY



Wykres 6. Powody przyznawania pomocy społecznej w 2013.



Źródło: opracowanie na podstawie danych OZPS 2013

Osobom i rodzinom znajdującym się w trudnej sytuacji materialnej przyznawane są świadczenia pieniężne w postaci zasiłków stałych, zasiłków okresowych, zasiłków celowych a także specjalnych zasiłków celowych.

Zasiłek stały zgodnie z ustawą o pomocy społecznej przysługuje pełnoletniej osobie samotnie gospodarującej, niezdolnej do pracy z powodu wieku lub całkowicie niezdolnej do pracy, jeżeli jej dochód jest niższy od kryterium dochodowego osoby samotnie gospodarującej a także pełnoletniej osobie pozostającej w rodzinie, niezdolnej do pracy z powodu wieku lub całkowicie niezdolnej do pracy, jeżeli jej dochód, jak również dochód na osobę w rodzinie są niższe od kryterium dochodowego na osobę w rodzinie. W 2011 r. zasiłek stały przyznano 33 osobom, w 2012 roku 35 osobom a w 2013 roku 40 osobom.

Zasiłek okresowy w 2011 roku przyznano 96 osobom, w 2012 r. – 102 osobom oraz w 2013 r. – 102 osobom. Najczęściej zasiłek okresowy przyznawany jest z powodu bezrobocia i tak w 2011 r. – 83 osoby, w 2012 r. – 93 osoby, a w 2013 r. 96 osób. Jak wskazują powyższe dane wzrasta liczba przyznawanych zasiłków okresowych w tym z powodu bezrobocia co ściśle związane jest ze strukturą bezrobocia – dane PUP.

Projekt systemowy „Kompleksowe formy reintegracji społeczno-zawodowej w środowisku lokalnym”



KAPITAŁ LUDZKI
NARODOWA STRATEGIA SPÓJNOŚCI



UNIA EUROPEJSKA
EUROPEJSKI
FUNDUSZ SPOŁECZNY



Zasilek celowy jest to świadczenie fakultatywne przyznawane na zaspokojenie niezbędnej potrzeby bytowej, a w szczególności na pokrycie części lub całości kosztów zakupu żywności, leków i leczenia, opału, odzieży, niezbędnych przedmiotów użytku domowego, drobnych remontów i napraw w mieszkaniu, a także kosztów pogrzebu. W 2011 roku przyznano zasilek celowy 74 osobom, w 2012 r. – 95 osobom, a w 2013 r. – 99 osobom.

1.4. Inne ważne dysfunkcje społeczne

Bezrobocie powoduje nie tylko pogorszenie sytuacji materialnej, ale wywiera także negatywne skutki w postaci dezintegracji rodziny, zmniejszenia siły wsparcia emocjonalnego i solidarności pomiędzy członkami rodziny, zwiększenia ryzyka zaistnienia patologii życia społecznego.

Na terenie Gminy Modliborzyce zauważalne zaczyna być zjawisko tzw. *sieroctwa społecznego i eurosieroctwa*. Sieroctwo społeczne polega na tym, że dziecko jest pozbawione normalnego środowiska rodzinnego przyczyny tego są bardzo różne - rozpad rodziny, alkoholizm, bieda czy choroba. Chodzi tu także o te dzieci, które mają dom, ale są samotne i pozostawione same sobie. Rodzice z różnych przyczyn i ograniczeń nie opiekują się nimi. Trudności ze znalezieniem pracy w kraju, niskie zarobki, a wysokie koszty utrzymania, sprawiają, że dużo ludzi wyjeżdża za granicę w celach zarobkowych. Konsekwencje takich decyzji są bardzo poważne, rozłąka z najbliższymi powoduje zmiany o podłożu emocjonalnym, a to prowadzi do różnego rodzaju patologii w tym również eurosieroctwa.

1.5. Wnioski z diagnozy demograficzno społecznej – argumenty za skorzystaniem z ustawy o zatrudnieniu socjalnym

Argumenty za skorzystaniem z rozwiązań ustawy o zatrudnieniu socjalnym na tle wniosków z diagnozy społeczno-demograficznej koncentrują się wokół następujących kwestii:

- **Argument 1** – wzrost grupy ludności w wieku produkcyjnym do 64% ogólnej liczby mieszkańców przy utrzymującej się wzrostowej tendencji bezrobocia długotrwałego, oznacza potencjalną liczbę uczestników zajęć reintegracji społeczno-zawodowej.
- **Argument 2** – wysokie długotrwałe bezrobocie w grupie wiekowej 18-24 oraz 25-34 a także jego przyczyny tkwiące w niskich kwalifikacjach tych osób oznaczają, *Projekt systemowy „Kompleksowe formy reintegracji społeczno-zawodowej w środowisku lokalnym”*



KAPITAŁ LUDZKI
NARODOWA STRATEGIA SPÓJNOŚCI



UNIA EUROPEJSKA
EUROPEJSKI
FUNDUSZ SPOŁECZNY



że utworzenie podmiotu usług reintegracji społecznej i zawodowej lub skorzystanie z usług doświadczonych jednostek zlokalizowanych w sąsiednich gminach pomogłoby likwidować bariery, a także edukować w kierunku ekonomii społecznej (np. spółdzielczości socjalnej).

- **Argument 3** – skorzystanie z rozwiązań ustawy o zatrudnieniu socjalnym może stać się przyczynkiem dla rozwijania innych form wsparcia mieszkańców Gminy, w tym szczególnie rodzin korzystających ze świadczeń pomocy społecznej. Kierowanie na zajęcia reintegracji społecznej i zawodowej osób dorosłych może zostać skorelowane z rozwijaniem różnych form pomocy dla rodzin – np. świetlice dla dzieci lub aktywności osób starszych – od klubów seniora do Uniwersytetu III Wieku.

2. ASPEKTY GOSPODARCZE GMINY MODLIBORZYCE

O profilu gospodarczym Gminy Modliborzyce przesądza struktura gruntów znajdujących się na administracyjnym obszarze gminy. W planie ogólnym zagospodarowania przestrzennego jako podstawowe funkcje gminy wymienione są rolnictwo i leśnictwo.

Tab. 3. *Struktura użytkowania gruntów w gminie Modliborzyce*

Struktura użytkowania gruntów	J. m.	Powierzchnia
Użytki rolne	ha	8. 518
Lasy i grunty leśne	ha	5. 353
Pozostałe grunty	ha	1. 444

Zródło: opracowanie własne na podstawie danych GUS

Obsługę ludności i turystykę traktuje się jako funkcje uzupełniające. Niska dochodowość dwóch pierwszych dziedzin wywołuje potrzebę zainwestowania w rozwój dwóch pozostałych. Poprawa stanu infrastruktury technicznej niewątpliwie jest pierwszym krokiem, jaki należy podjąć celem wyrównania szans rozwoju lokalnego

2.1. Rolnictwo

Gmina Modliborzyce jest gminą typowo rolniczą. Z ogólnej powierzchni 153 km² gminy 56% stanowią użytki rolne, 35% użytki leśne, a pozostałe grunty 9%. Przeciętna powierzchnia ogólna gospodarstwa rolnego wynosi 5,0 ha, zaś przeciętna powierzchnia użytków rolnych na 1 gospodarstwo rolne wynosi 3,9 ha.

Projekt systemowy „Kompleksowe formy reintegracji społeczno-zawodowej w środowisku lokalnym”



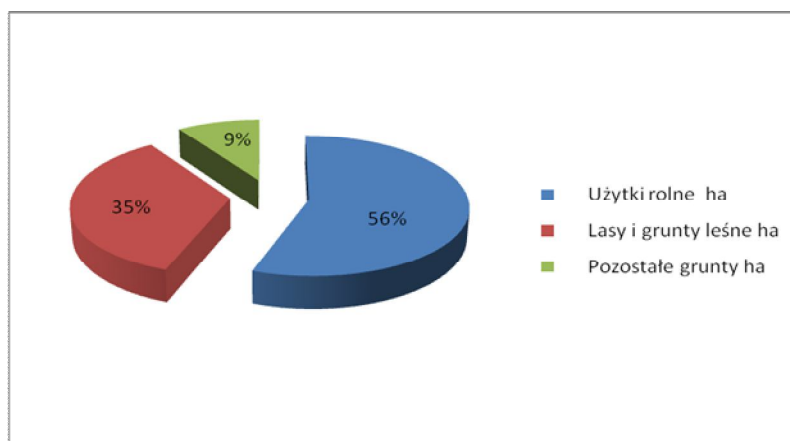
KAPITAŁ LUDZKI
NARODOWA STRATEGIA SPÓJNOŚCI



UNIA EUROPEJSKA
EUROPEJSKI
FUNDUSZ SPOŁECZNY



Wykres 7. Struktura gruntów Gminy Modliborzycze



Źródło: opracowanie własne na podstawie danych GUS

2.2. Działalność gospodarcza

W rejestrze centralnej ewidencji i informacji o działalności gospodarczej w Modliborzycach w 2014 r. dokonanych było 265 wpisów podmiotów gospodarczych. W strukturze rodzajowej działalności gospodarczej przodownictwo należy do sfery handlowej, w tym głównie do obrotu maszynami rolniczymi. Na drugim miejscu są usługi rzemieślnicze oraz budowlane. W dziedzinie przemysłowej przeważa przetwórstwo produktów zbożowych, przetwórstwo mięsne oraz wytwarzanie materiałów budowlanych (cegielnie). Zakład Przetwórstwa Mięsa „MATTHIAS” w Kolonii Zamek – to największy zakład w powiecie janowskim.

Tab.4. Wpisy do rejestru działalności gospodarczej w 2013 r. wg miejsca wykonywania

Status wpisu	Liczba wpisów
Wpisy do rejestru działalności gospodarczej w 2013 r. wg miejsca wykonywania	
Działalność prowadzona w formie spółki/spółek cywilnych	4
Wykreślony	91
Aktywny	230
Zawieszony	31
Wpisy do rejestru działalności gospodarczej w 2013 r. wg miejsca zamieszkania	
Działalność prowadzona w formie spółki/spółek cywilnych	4
Wykreślony	66
Aktywny	154
Zawieszony	27

Źródło: dane z Centralnej Ewidencji i Działalności Gospodarczej

Na liście najważniejszych przedsiębiorców działających na terenie Gminy Modliborzycze rejestrowanych było przez ZSL Modliborzycze 36 podmiotów gospodarczych, które mogą stanowić potencjalny katalog „Interesariuszy MLW”.

Projekt systemowy „Kompleksowe formy reintegracji społeczno-zawodowej w środowisku lokalnym”



KAPITAŁ LUDZKI
NARODOWA STRATEGIA SPÓJNOŚCI



UNIA EUROPEJSKA
EUROPEJSKI
FUNDUSZ SPOŁECZNY



Tab.5. Wykaz najważniejszych przedsiębiorców Gminy Modliborzyce

L.p.	Nazwa przedsiębiorcy	Adres Przedsiębiorcy
1.	Zakład Przetwórstwa Mięsa „MATTHIAS”	Kolonia Zamek 48, 23-310 Modliborzyce
2.	Zakład Cukierniczy Wyrób i Sprzedaż Ciast Domowych i Tortów	ul. Długa 17, 23-310 Modliborzyce
3.	„Armet” - Daniel Kamiński	ul. Plac Strażacki 4, 23-310 Modliborzyce
4.	Dom Weselny FINEZJA	ul. Plac Strażacki 4, 23-310 Modliborzyce
5.	Dom Weselny BIAŁA RÓŻA	ul. Jagiellońska 17, 23-310 Modliborzyce
6.	Dwór SANNA	Wierzchowiska Drugie 163, 23-310 Modliborzyce
7.	Ala' cafe	ul. Jagiellońska 1, 23-310 Modliborzyce
8.	P.H.U. ETMOS Stanisław Florek, Teodozja Florek Sp. j.	ul. Piłsudskiego 81, 23-310 Modliborzyce
9.	Piekarnia S.C.	ul. Cicha 9, 23-310 Modliborzyce
10.	Piekarnia S.C.	ul. Piłsudskiego 85, 23-310 Modliborzyce
11.	Zakład Stolarski	ul. Zamkowa 4, 23-310 Modliborzyce
12.	Chef-Instal, Firma Instalacyjna	ul. Długa 8, 23-310 Modliborzyce
13.	Wul-Mot Maszyny rolnicze, części zamienne	ul. Długa 4, 23-310 Modliborzyce
14.	Zakład Ślusarsko- elektromechaniczny	ul. Armii Krajowej 40, 23-310 Modliborzyce
15.	Manix - Skład opału i materiałów budowlanych	ul. Piłsudskiego 83, 23-310 Modliborzyce
16.	Budomet – Hurtownia materiałów budowlanych	ul. Piłsudskiego 85a, 23-310 Modliborzyce
17.	Stacja kontroli pojazdów - Usługi diagnostyczne	ul. Piłsudskiego 89, 23-310 Modliborzyce
18.	Groszek - Delikatesy	ul. Piłsudskiego 42, 23-310 Modliborzyce
19.	Lewiatan - Delikatesy	ul. Piłsudskiego 41, 23-310 Modliborzyce
20.	Wacex – Sklep komputerowy	ul. Orła 3, 23-310 Modliborzyce
21.	Sklep odzieżowy	ul. Piłsudskiego 41, 23-310 Modliborzyce
22.	But- sklep obuwniczy	ul. Piłsudskiego 48, 23-310 Modliborzyce
23.	Sklep chemiczno-kosmetyczny	ul. Piłsudskiego 38, 23-310 Modliborzyce
24.	Sklep z wieńcami i zniczami	ul. Armii Krajowej 24, 23-310 Modliborzyce
25.	Pasmanteria	ul. Piłsudskiego 41, 23-310 Modliborzyce
26.	Sklep wielobranżowy	ul. Armii Krajowej 32, 23-310 Modliborzyce
27.	Sklep wielobranżowy	ul. Piłsudskiego 51, 23-310 Modliborzyce
28.	Zakład fryzjerski	ul. Orła 3, 23-301 Modliborzyce
29.	Zakład fryzjerski	ul. Jagiellońska 6, 23-310 Modliborzyce
30.	Zakład fryzjerski	ul. Piłsudskiego 61, 23-310 Modliborzyce
31.	PPHU Skup Ubój trzody chlewnej i bydła	Kolonia Zamek 1, 23-310 Modliborzyce
32.	Handel materiałami budowlanymi	Słupie 17, 23-310 Modliborzyce
33.	Sklep Wielobranżowy	Wierzchowiska Drugie 10, 23-310 Modliborzyce
34.	Usługi Leśne i Transportowe, Sprzedaż Art. Przemysłowych	Brzeziny 36, 23-310 Modliborzyce
35.	Usługi Transportowe	Wolica Pierwsza 5, 23-310 Modliborzyce
36.	Skup-Sprzedaż, przecieranie drewna”	Majdan Modliborski 17, 23-310 Modliborzyce

Źródło: opracowanie własne

W gminie brak jest podmiotów gospodarczych prowadzących typową działalność produkcyjną. Niedostateczny jest lokalny kapitał finansowy a także niedostatecznie rozwinięta sieci infrastruktury technicznej, aby mogły powstawać nowe przedsiębiorstwa.

Projekt systemowy „Kompleksowe formy reintegracji społeczno-zawodowej w środowisku lokalnym”



KAPITAŁ LUDZKI
NARODOWA STRATEGIA SPÓJNOŚCI



UNIA EUROPEJSKA
EUROPEJSKI
FUNDUSZ SPOŁECZNY

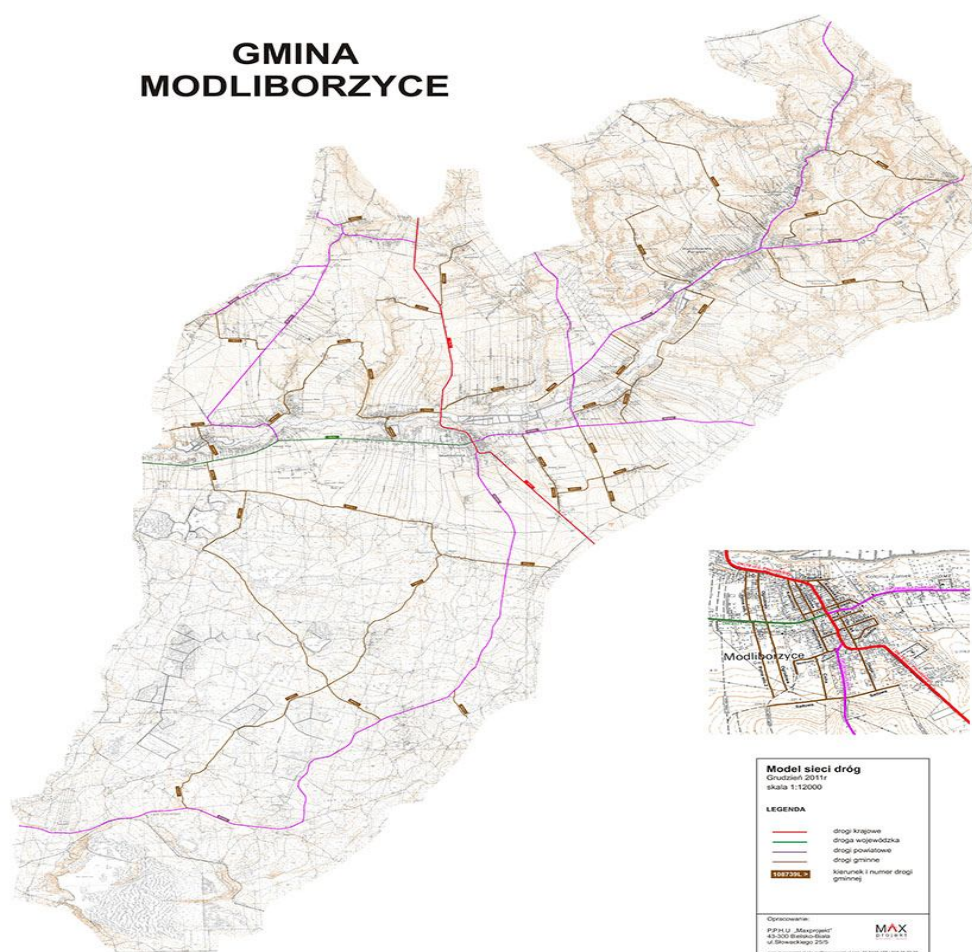


Pilotaż Modelu Lokalnej Współpracy współfinansowany ze środków Unii Europejskiej
w ramach Europejskiego Funduszu Społecznego

2.3. Infrastruktura komunikacyjna

Na terenie gminy znajduje się sieć dróg krajowych, wojewódzkich, powiatowych i gminnych. Spełnia ona podstawowe potrzeby w zakresie transportu i komunikacji. Wiele odcinków dróg zostało wyremontowanych. Ogólna charakterystyka przedstawia się następująco: (a) drogi gminne i dojazdowe - 77 km, (b) drogi powiatowe - 52 km, (c) drogi wojewódzkie - 6 km, oraz (d) drogi krajowe - 9 km.

Rys.2. Mapa Gminy Modliborzyce z podziałem na rodzaj dróg



Przez teren gminy przebiega droga krajowa 19 (Kuźnica Białostocka - Białystok - Siemiatycze - Międzyrzec Podlaski - Kock - Lublin - Nisko - Rzeszów), droga wojewódzka 857 (Zaklików - Modliborzyce), 8 dróg powiatowych oraz drogi gminne. Położenie gminy na skrzyżowaniu ważnych szlaków komunikacyjnych jest dużym walorem dla rozwoju

Projekt systemowy „Kompleksowe formy reintegracji społeczno-zawodowej w środowisku lokalnym”



KAPITAŁ LUDZKI
NARODOWA STRATEGIA SPÓJNOŚCI



UNIA EUROPEJSKA
EUROPEJSKI
FUNDUSZ SPOŁECZNY



działalności gospodarczej, a jednocześnie stanowi znaczne obciążenie komunikacyjne. Odbywa się tu nasilony ruch pasażerski, osobowy oraz tranzytowy, w dużej mierze międzynarodowy.

2.4. Wnioski z analizy aspektów gospodarczych – argumenty za skorzystaniem z ustawy o zatrudnieniu socjalnym

Argumenty za skorzystaniem z rozwiązań ustawy o zatrudnieniu socjalnym na tle wniosków z analizy aspektów gospodarczych Gminy Modliborzyce koncentrują się wokół następujących kwestii:

- **Argument 1** – struktura rodzajowa działalności gospodarczej (przewaga rolnictwa) a także przewaga działalności handlowej nad innymi rodzajami wskazuje, że skorzystanie z rozwiązań ustawy o zatrudnieniu socjalnym, a szczególnie udział w zajęciach edukacyjnych (reintegracja społeczna) mógłby przyczynić się do poszukiwania innych form działalności gospodarczej – ukierunkowanych na ekonomię społeczną (spółdzielczość socjalną), a także ewentualnie pobudził by proces poszukiwania rodzajów takiej działalności – np. agroturystyka.
- **Argument 2** – liczba najważniejszych przedsiębiorców działających na obszarze Gminy Modliborzyce jest podstawą dla nawiązania partnerskiej współpracy z podmiotem zatrudnienia socjalnego lub instytucją liderującą w rozwoju usług reintegracji społecznej i zawodowej – poszukiwanie instrumentów rynku pracy dla osób bezrobotnych, tworzenie miejsc stażu i praktyk.
- **Argument 3** – dobrze rozwinięta infrastruktura komunikacyjna może sprzyjać rozwojowi usług reintegracji społecznej i zawodowej w Gminie Modliborzyce w wariantcie nawiązania partnerskiej współpracy z już działającym podmiotem zatrudnienia socjalnego na obszarze Powiatu Janowskiego.

3. ZASOBY KAPITAŁU INSTYTUCJONALNO – SPOŁECZNEGO GMINY DO WYKORZYSTANIA W ROZWOJU USŁUG REINTEGRACJI SPOŁECZNEJ I ZAWODOWEJ

W analizie utworzenia podmiotu zatrudnienia socjalnego na obszarze Gminy Modliborzyce uwzględniono także kapitał społeczno-instytucjonalny, jaki istnieje na terenie gminy, głównie w obszarze pomocy społecznej, edukacji, zdrowia oraz działalności obywatelskiej.

Projekt systemowy „Kompleksowe formy reintegracji społeczno-zawodowej w środowisku lokalnym”



KAPITAŁ LUDZKI
NARODOWA STRATEGIA SPÓJNOŚCI



UNIA EUROPEJSKA
EUROPEJSKI
FUNDUSZ SPOŁECZNY



3.1. Kapitał instytucji pomocy społecznej

Gmina Modliborzycze dysponuje potencjałem kadrowym podstawowej jednostki organizacyjnej pomocy społecznej, który charakteryzuje się następującymi wyróżnikami:

Tab. 6. Kadra Gminnego Ośrodka Pomocy Społecznej

Pracownicy	Liczba pracowników
Liczba ogółem pracowników Ośrodka Pomocy Społecznej	12
Kadra kierownicza	1
Pracownicy socjalni w tym:	5
- z wykształceniem wyższym	5
- ze specjalizacją I-ego stopnia w zawodzie	2
Pozostali pracownicy w tym:	6
- z wykształceniem wyższym	4
- z wykształceniem średnim	1
z innym	1

Kadra GOPS Modliborzycze, szczególnie pracownicy socjalni dysponują doświadczeniem w realizacji projektów systemowych EFS, co w przypadku tworzenia własnej jednostki zatrudnienia socjalnego jest atrybutem, lecz z uwagi na stan liczebny oraz zakres merytorycznych zadań im przypisanych staje się barierą organizacyjną trudną do zlikwidowania. Ten argument przemawia, więc za wariantem korzystania z usług zewnętrznych, szczególnie, że odległość do najbliższego Klubu Integracji Społecznej w Janowie Lubelskim jest nieduża, i że istnieje możliwość organizowania dowozu uczestników zajęć z Modliborzyc do Janowa Lubelskiego.

3.2. Kapitał edukacyjno-instytucjonalny

Na terenie gminy funkcjonują: (a) Samorządowe Przedszkole w Modliborzycach, (b) Zespół Szkół w Modliborzycach, (c) Zespół Szkół im. Jana Kochanowskiego w Wierchowiskach Drugich, (d) Zespół Placówek Oświatowych w Stojeszynie Pierwszym, oraz (e) Publiczna Szkoła Podstawowa w Wolicy Pierwszej. W roku szkolnym 2013/2014 objętych działaniem edukacyjnym było: (a) wychowaniem przedszkolnym - 186 dzieci, (b) nauką na szczeblu szkoły podstawowej, gimnazjalnej i licealnej – 387 uczniów.

Projekt systemowy „Kompleksowe formy reintegracji społeczno-zawodowej w środowisku lokalnym”



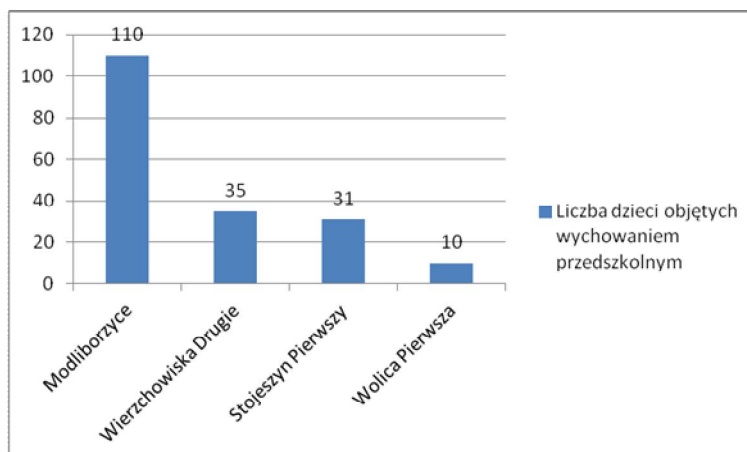
KAPITAŁ LUDZKI
NARODOWA STRATEGIA SPÓJNOŚCI



UNIA EUROPEJSKA
EUROPEJSKI
FUNDUSZ SPOŁECZNY

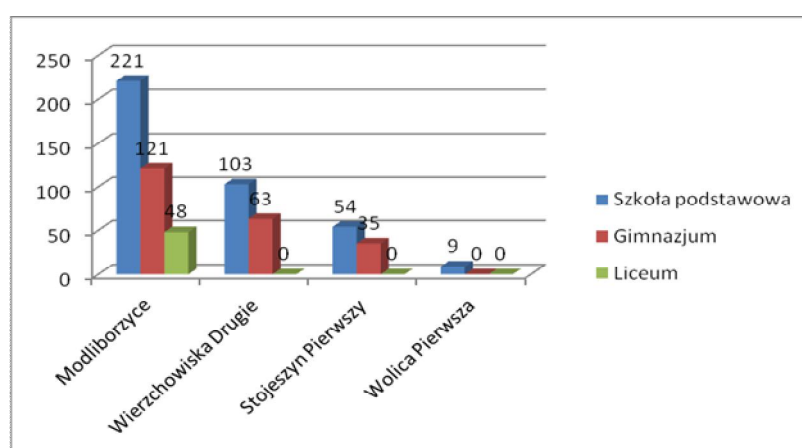


Wykres 8. Liczba dzieci objętych wychowaniem przedszkolnym w roku 2013/2014.



Źródło: opracowanie na podstawie danych GZOSiP

Wykres 9. Liczba dzieci i młodzieży uczącej się w szkołach Gminy Modliborzyce w roku szkolnym 2013/2014.



Źródło: opracowanie na podstawie danych GZOSiP

Edukacją uczniów zajmuje się wykwalifikowana kadra pedagogiczna, w 2013/2014 roku pełnoetatowo zatrudnionych nauczycieli było – 68, niepełnoetatowo zatrudnionych – 43.

Projekt systemowy „Kompleksowe formy reintegracji społeczno-zawodowej w środowisku lokalnym”



KAPITAŁ LUDZKI
NARODOWA STRATEGIA SPÓJNOŚCI



UNIA EUROPEJSKA
EUROPEJSKI
FUNDUSZ SPOŁECZNY



Tabela 7. Kadra pedagogiczna na terenie gminy Modliborzycze 2013/2014.

	<i>Nauczyciele pełnoetatowo zatrudnieni</i>	<i>Nauczyciele niepełnoetatowo zatrudnieni</i>
Modliborzycze	30	21
Wierzchowiska Drugie	21	5
Stojeszyn Pierwszy	9	12
Wolica Pierwsza	1	3
Przedszkole Modliborzycze	7	2
RAZEM – 111 pedagogów		

Źródło: opracowanie na podstawie danych GZOSiP

Tab. 8. Kadra pedagogiczna wg stopnia awansu zawodowego w gminie Modliborzycze 2013/2014

<i>Stopień awansu zawodowego</i>	<i>Liczba nauczycieli</i>	<i>Pełnozatrudnieni</i>	<i>Niepełnozatrudnieni</i>
Nauczyciel kontraktowy	12	4	8
Nauczyciel mianowany	52	33	19
Nauczyciel dyplomowany	47	31	16

Źródło: opracowanie na podstawie danych GZOSiP

Szkoły prowadzą różnego rodzaju zajęcia pozalekcyjne:

- koła zainteresowań: plastyczne, muzyczne, teatralne, historyczne, języka rosyjskiego, polonistyczne, matematyczne, przyrodnicze, informatyczne, dziennikarskie, ekologiczne, regionalne
- zajęcia korekcyjno-kompensacyjne, zajęcia dydaktyczno-wyrównawcze, gimnastyka korekcyjno-kompensacyjna, zajęcia dydaktyczno-wyrównawcze z matematyki, zajęcia dydaktyczno-wyrównawcze z języka polskiego, zespół dydaktyczno-wyrównawczy z matematyki.

3.3. Kapitał kulturalno-instytucjonalny

Działalność kulturalno - rozrywkową prowadzą następujące ośrodki: (a) Gminny Ośrodek Kultury w Modliborzycach ze świetlicą wiejską w Wierzchowiskach, oraz (b) Gminna Biblioteka Publiczna im. Kazimierza Zielińskiego w Modliborzycach z 3 filiami: w Wierzchowiskach Pierwszych, Stojeszynie Pierwszym i Wolicy Pierwszej. Stałe imprezy mające miejsce na terenie gminy to m.in.: Festyn – Dni Modliborzyc, który odbywa się

Projekt systemowy „Kompleksowe formy reintegracji społeczno-zawodowej w środowisku lokalnym”



KAPITAŁ LUDZKI
NARODOWA STRATEGIA SPÓJNOŚCI



UNIA EUROPEJSKA
EUROPEJSKI
FUNDUSZ SPOŁECZNY



corocznie na przełomie lipca i sierpnia jest organizowany przez GOK i Urząd Miejski, Festyn – „Święto Jagód” organizowany w lipcu – organizator Urząd Miejski, Przegląd Harmonijek Ustnych – maj – organizator GOK, Przegląd Kolęd i Pastorałek – styczeń – organizator GOK, oraz Święto Strażackie - maj – różne miejscowości – organizator OSP.

Gminny Ośrodek Kultury realizuje następujące formy działalności: (a) koła zainteresowań – plastyczne, teatralne i obrzędowe, (b) zespoły wokalne i taneczne, (c) naukę gry na instrumentach, (d) konkursy, wystawy i plenery malarskie. Gminna Biblioteka Publiczna w Modliborzycach z 3 filiami, organizuje czas wolny dzieci i młodzieży, w tym m.in.: spotkania z ciekawymi ludźmi (np. z policjantem, listonoszem, pisarzem, żołnierzem, strażakiem), wieczory poezji, konkursy (rysunkowe, czytelnicze), lekcje biblioteczne, gazetki i wystawki okolicznościowe, „ferie i wakacje w bibliotece”, oraz wydaje kwartalnik „Wieści Gminne”.

3.4. Kapitał sportowo-instytucjonalny

W zbiorze obiektów sportowych na terenie Gminy Modliborzyce znajdują się:

1. Sale gimnastyczne przy Zespole Szkół w Modliborzycach, przy Zespole Szkół w Wierzchowiskach Drugich oraz przy Zespole Szkół w Stojeszynie Pierwszym
2. Boiska sportowe z funkcjami rekreacyjnymi przy Zespole Szkół w Modliborzycach, na terenie Gminy Modliborzyce, w Stojeszynie Pierwszym oraz boisko ORLIK w Wierzchowiskach Drugich

Działalność sportową na terenie gminy Modliborzyce prowadzą:

- Gminny Uczniowski Klub Sportowy w Modliborzycach, który organizuje szkolenia i współzawodnictwo sportowe dla dzieci i młodzieży w zakresie piłki nożnej, piłki siatkowej i koszykowej na terenie Modliborzyc, bierze udział w zawodach sportowych (zajęcia rekreacyjno-sportowe, zawody, treningi).
- Uczniowski Ludowy Klub Sportowy „Sprint” w Wierzchowiskach Pierwszych, który propaguje i upowszechnia kulturę fizyczną i sportową wśród młodzieży Wierzchowisk w tenisie stołowym, piłce nożnej, siatkowej, organizuje i bierze udział w zawodach sportowych.

Projekt systemowy „Kompleksowe formy reintegracji społeczno-zawodowej w środowisku lokalnym”



KAPITAŁ LUDZKI
NARODOWA STRATEGIA SPÓJNOŚCI



UNIA EUROPEJSKA
EUROPEJSKI
FUNDUSZ SPOŁECZNY



- Uczniowski Klub Sportowy Judo Team Modliborzyce, który zajmuje się prowadzeniem treningów judo dla uczniów szkół z terenu gminy bierze udział w zawodach judo na terenie kraju oraz poza jego granicami.

3.5. Kapitał sfery „Ochrona zdrowia”

Opieką zdrowotną w gminie zajmują się: (a) Samodzielny Publiczny Zakład Opieki Zdrowotnej w Modliborzycach z placówką w Wierzchowiskach Drugich, oraz (b) Stacja Opieki Caritas. Z punktu widzenia SPZOZ oferowana sieć opieki zdrowotnej jest niewystarczająca, brakuje głównie przychodni wieloprofilowej, słaba jest dostępność do rehabilitacji, a w kwestii profilaktyki społeczeństwo wykazuje bardzo niewielkie zainteresowanie, co wynika z niskiego poziomu wiedzy i świadomości skutków braku profilaktyki. Łącznie, na terenie gminy w dwóch placówkach pracuje 6 lekarzy, w tym 1 stomatolog oraz 3 pielęgniarki, którzy świadczą podstawowy zakres usług medycznych.

Tab. 9. Charakterystyka zatrudnienia w SPZOZ w Modliborzycach

	<i>Modliborzyce</i>	<i>Wierzchowiska</i>
Lekarze	4	1
Stomatolog	-	1
Pielęgniarka	2	1
Pomoc dentystyczna	-	1
Higienistka szkolna	1	-
Księgowa	1	-
Rejestratorka	1	-
Pracownik administracyjny	1	-
Sprzątaczką	1	1

Źródło: opracowanie na podstawie własnych danych

Na terenie gminy działają prywatne gabinety lekarskie min. stomatologiczne (Kolonja Zamek, Wierzchowiska Pierwsze), ortopedyczny (Kolonja Zamek), zespół gabinetów w tym: neurolog, internista, psychiatra, pediatra, chirurg, endokrynolog, okulista (Modliborzyce). Stacja opieki Caritas świadczy nieodpłatne usługi pielęgnacyjno – socjalne dla osób starszych, samotnych i niepełnosprawnych, zapewniając im fachową opiekę obejmującą m.in.: usprawnianie osób starszych i niepełnosprawnych, opiekę nad ludźmi starszymi w ich domach, promocję zdrowia, badania profilaktyczne, opiekę nad terminalnie chorymi, organizowanie pomocy socjalno bytowej.

Projekt systemowy „Kompleksowe formy reintegracji społeczno-zawodowej w środowisku lokalnym”



KAPITAŁ LUDZKI
NARODOWA STRATEGIA SPÓJNOŚCI



UNIA EUROPEJSKA
EUROPEJSKI
FUNDUSZ SPOŁECZNY



3.6. Kapitał obywatelski

Działalność obywatelska na terenie Gminy Modliborzyce to przede wszystkim działalność organizacji pozarządowych oraz działalność kościelnych osób prawnych (parafii).

Na liście organizacji pozarządowych należy wymienić:

1. Jednostki Ochotniczych Straży Pożarnych – łącznie 10 jednostek, w tym 8 jednostek typu S (około 420 osób),
2. Koła Gospodyń Wiejskich w Wierchowiskach Pierwszych, Stojeszynie Pierwszym, Słupiu, Dąbiu,
3. Stowarzyszenie Lokalna Grupa Działania „Leśny Krąg” w Janowie Lubelskim działające na rzecz rozwoju i poprawy jakości życia mieszkańców obszarów wiejskich, w skład której wchodzi reprezentanci Gminy Modliborzyce,
4. Stowarzyszenie OPOKA – SŁUPIE, które zajmuje się wspieraniem inicjatyw lokalnych, organizowaniem zabaw, szkoleń, kursów oraz współpracą z innymi organizacjami.
4. Polski Związek Emerytów
5. Klub Seniora – organizacja nieformalna

Miejscem kultu religijnego są 4 kościoły w parafiach: (a) Parafia Rzymsko-Katolicka w Modliborzycach, (b) Parafia Rzymsko-Katolicka w Brzezinach, (c) Parafia Rzymsko-Katolicka w Wierchowiskach Pierwszych oraz (d) Parafia Rzymsko-Katolicka w Hucie Józefów.

3.7. Wnioski z analizy kapitału instytucjonalno-społecznego - argumenty za skorzystaniem z ustawy o zatrudnieniu socjalnym

Argumenty za skorzystaniem z rozwiązań ustawy o zatrudnieniu socjalnym na tle wniosków z analizy tego kapitału koncentrują się wokół następujących kwestii:

- **Argument 1** – istnieje wystarczający kapitał ludzki we wszystkich tych sferach , który może być wykorzystany w procesie tworzenia i rozwijania usług reintegracji społecznej i zawodowej, szczególnie w postaci kadry pedagogicznej.
- **Argument 2** – w przypadku podjęcia decyzji o utworzeniu podmiotu zatrudnienia socjalnego lub nawiązania współpracy z istniejącym już Klubem Integracji Społecznej
Projekt systemowy „Kompleksowe formy reintegracji społeczno-zawodowej w środowisku lokalnym”



KAPITAŁ LUDZKI
NARODOWA STRATEGIA SPÓJNOŚCI



UNIA EUROPEJSKA
EUROPEJSKI
FUNDUSZ SPOŁECZNY



istnieje infrastruktura dla organizacji zajęć w ramach bloku reintegracji społecznej (edukacja, zajęcia sportowe i rekreacyjno-integracyjne)

- **Argument 3** – sieć gminnych bibliotek może podjąć się działań promujących nie tylko ustawę o zatrudnieniu socjalnym ale także innych form ekonomii społecznej wśród mieszkańców Gminy Modliborzyce.
- **Argument 4** - wspólny interes obu sfer, tj. ochrony zdrowia oraz zatrudnienia socjalnego wyraża się poprzez pryzmat zwiększenia dostępności do profilaktyki oraz edukowania uczestników zajęć reintegracji społecznej i zawodowej a także członków ich rodzin w obszarze zdrowego stylu życia.

4. WARIANT UTWORZENIA PODMIOTU ZATRUDNIENIA SOCJALNEGO – Klubu Integracji Społecznej

4.1. Krajowe wzorce tworzenia klubu integracji społecznej

Analiza dostępnych materiałów dotyczących modeli tworzenia klubów integracji społecznej wskazuje na następujące warianty¹:

- **Wariant samorządowy – wyodrębniona jednostka organizacyjna** - podstawą utworzenia przez gminę klubu są:
 - 1) przepis art. 18 ustawy z dn. 13 czerwca 2003 r. o zatrudnieniu socjalnym,
 - 2) przepis art. 9 ust 1 ustawy z dn. 8 marca 1990 roku o samorządzie gminnym stanowiący, iż w celu wykonywania zadań gmina może tworzyć jednostki organizacyjne, a także zawierać umowy z innymi podmiotami, w tym z organizacjami pozarządowymi.
- **Wariant samorządowy – nowa forma pomocy w istniejącej strukturze organizacyjnej gminy** – podstawą utworzenia jest poza wskazanym wyżej przepisami także przepis art. 15 ust. 6 ustawy z dn. 12 marca 2004 r. o pomocy społecznej mówiący, że pomoc społeczna polega w szczególności na rozwijaniu nowych form pomocy i samopomocy w ramach zidentyfikowanych potrzeb. Na tej podstawie

¹ Materiały ze szkolenia członków ZSL Modliborzyce zorganizowanego przez IRSS w Białobrzegach w dniach 11-12 czerwca 2014 r. oraz odbytego szkolenia zorganizowanego przez ZSL Modliborzyce dla przedstawicieli instytucji administracji publicznej (grupa 30 osób).

Projekt systemowy „Kompleksowe formy reintegracji społeczno-zawodowej w środowisku lokalnym”



KAPITAŁ LUDZKI
NARODOWA STRATEGIA SPÓJNOŚCI



UNIA EUROPEJSKA
EUROPEJSKI
FUNDUSZ SPOŁECZNY



ośrodek pomocy społecznej może prowadzić klub integracji społecznej, jako wyodrębnioną część działu pomocy środowiskowej, co może być uzasadnione zakresem obowiązków i kwalifikacjami pracowników zatrudnionych w tym dziale lub utworzyć nową komórkę o nazwie „klub integracji społecznej”.

➤ **Wariant organizacji pozarządowej** – podstawą są przepisy o:

- 1) Stowarzyszeniach - przepis art. 2 ust.1 ustawy Prawo o stowarzyszeniach, dający podstawy do dobrowolnego i samorządowego decydowania o celach działalności a także strukturach organizacyjnych takiego podmiotu.
- 2) Fundacjach - przepisy art. 1 i art. 5 ustawy o fundacjach są podstawową wskazówką prawną do inicjatorów powołania klubu integracji społecznej w strukturach takiej organizacji.
- 3) Spółdzielniach socjalnych - przepis art. 2 ust. 2 oraz ust.3 ustawy o spółdzielniach socjalnych wskazujący obszar działalności tego podmiotu, a także przepis art. 18 ust.1 ustawy o zatrudnieniu socjalnym.

4.2. Wskazanie ZSL Modliborzyce wariantu tworzenia podmiotu zatrudnienia socjalnego

Dotychczasowe wyniki działań ZSL Modliborzyce w trakcie pilotażu MLW, wśród których wymienić należy badanie ankietowe oraz kodowanie pozwalają sformułować tezy, które stanowią punkt wyjścia dla decyzji o wyborze wariantu tworzenia podmiotu zatrudnienia socjalnego.

4.2.1. Punkt wyjścia dla decyzji o wariancie

1. Najważniejsze tezy z badania ankietowego poziomu wiedzy o problematyce zatrudnienia socjalnego wśród Interesariuszy MLW, a w tym m.in.:
 - 45% -owy stopień znajomości ustawy o zatrudnieniu socjalnym wśród badanych instytucji,
 - 85% -owy stopień poparcia dla przyszłej działalności podmiotu zatrudnienia socjalnego wśród Interesariuszy MLW,

potwierdzają potrzebę korzystania z usług klubu integracji społecznej.

Projekt systemowy „Kompleksowe formy reintegracji społeczno-zawodowej w środowisku lokalnym”



KAPITAŁ LUDZKI
NARODOWA STRATEGIA SPÓJNOŚCI



UNIA EUROPEJSKA
EUROPEJSKI
FUNDUSZ SPOŁECZNY



2. Wnioski z kodowania wstępnej pozycji Interesariuszy MLW, a w tym m.in.:
- wyraźna dominacja instytucji sektora „Władza i administracja” jako liderów MLW - 5 reprezentantów,
 - dobre relacje partnerskie z niektórymi podmiotami z poza obszaru administracyjnego Gminy Modliborzycy – szczególnie z dwoma organizacjami pozarządowymi, w tym z JSNP „Humanus”, dysponującym doświadczonym klubem integracji społecznej.

Interesariusz MLW	Sektor	Współczynnik kodowania	Pozycja na liście Interesariuszy
Urząd Miejski w Modliborzycach	Władza i administracja	1,00	1
GOPS w Modliborzycach	Władza i administracja	1,00	2
JSNP HUMANUS	NGO	1,00	3
Ośrodek Interwencji Kryzysowej w Janowie Lub.	Władza i administracja	0,90	4
Gminny Ośrodek Kultury w Modliborzycach	Edukacja	0,86	5
Zespół Szkół Zawodowych w Janowie Lub.	Edukacja	0,85	6
Powiatowe Centrum Pomocy Rodzinie w Janowie Lub.	Władza i administracja	0,81	7
Środowiskowy Dom Samopomocy w Janowie Lub.	Władza i administracja	0,77	8
Lokalna Grupa Działania „Leśny Krąg”	NGO	0,72	9

4.2.2. Wskazanie ZSL Modliborzycy na wariant tworzenia

Zespół Synergii Lokalnej Modliborzycy wybrał **ścieżkę samorządową tworzenia przyszłego podmiotu zatrudnienia socjalnego**, opartą o powierzenie pozycji lidera Gminnemu Ośrodkowi Pomocy Społecznej w Modliborzycach. Jest to rozwiązanie docelowe.

Uzasadnieniem dodatkowym dla tego wariantu jest także fakt, że działające na terenie Gminy Modliborzycy organizacje pozarządowe nie są w obecnym stanie organizacyjnym przygotowane do uruchomienia działalności takiego podmiotu (głównie brak kadry). Także należy uwzględnić brak działalności spółdzielni socjalnej na terenie Gminy, która mogłaby podjąć się procesu tworzenia podmiotu zatrudnienia socjalnego.

Projekt systemowy „Kompleksowe formy reintegracji społeczno-zawodowej w środowisku lokalnym”



KAPITAŁ LUDZKI
NARODOWA STRATEGIA SPÓJNOŚCI



UNIA EUROPEJSKA
EUROPEJSKI
FUNDUSZ SPOŁECZNY



4.2.3. Okres przejściowy tworzenia podmiotu zatrudnienia socjalnego

ZSL Modliborzyce analizując obecny potencjał organizacyjny GOPS Modliborzyce, który był przedmiotem corocznej Oceny Zasobów Pomocy Społecznej (edycja za 2013 r.) uznał, że:

- 1) poziom etatowego zatrudnienia pracowników GOPS – 12 osób, w tym 1 osoba na stanowisku kierownika ośrodka, oraz 5 osób na stanowisku pracownika socjalnego,
- 2) poziom dodatkowego zatrudnienia subsydiowanego – staże w liczbie 2/3 osoby,
- 3) przystąpienie w 2014 r. do pilotażu MLW, czyli poznawanie problematyki funkcjonowania podmiotów zatrudnienia socjalnego również przez pracowników GOPS Modliborzyce,

nie są wystarczającymi obecnie przesłankami do samodzielnego organizowania własnego podmiotu zatrudnienia socjalnego. W ocenie ZSL Modliborzyce niezbędny jest okres przejściowy do ukształtowania się w strukturze organizacyjnej GOPS (zasób personalny) liderów problematyki usług reintegracji społecznej i zawodowej.

Stąd też, dalsze podtrzymanie kontaktów z liderem problematyki zatrudnienia socjalnego w Powiecie Janowskim – JSNP „Humanus” z Janowa Lubelskiego i korzystanie z usług jego Klubu Integracji Społecznej w kolejnym 2015 r. pozwoli przygotować się kadrze GOPS Modliborzyce o utworzenia w ramach własnej struktury organizacyjnej nowego działu.

Projekt systemowy „Kompleksowe formy reintegracji społeczno-zawodowej w środowisku lokalnym”



KAPITAŁ LUDZKI
NARODOWA STRATEGIA SPÓJNOŚCI



UNIA EUROPEJSKA
EUROPEJSKI
FUNDUSZ SPOŁECZNY



3. WNIOSEK KOŃCOWY ZSL MODLIBORZYCE DLA RADY GMINY

ZSL Modliborzyce uwzględniając dotychczasowe wyniki prac analitycznych w pilotażu MLW stwierdza, że:

1. Istnieje na obszarze Gminy Modliborzyce dobry klimat do współpracy partnerskiej zmierzającej do wspierania przyszłej działalności klubu integracji społecznej.
2. Aktualny stan wiedzy Interesariuszy MLW, ich przygotowanie organizacyjno-ekonomiczne wskazują, że preferowanym wariantem tworzenia podmiotu zatrudnienia socjalnego jest „samorządowy model działania” klubu integracji społecznej, przy powierzeniu roli lidera GOPS Modliborzyce.
3. Aktualne możliwości organizacyjne GOPS Modliborzyce (2014 r.) wskazują na konieczność zastosowania okresu przejściowego w procesie tworzenia własnego podmiotu zatrudnienia socjalnego – klubu integracji społecznej.
4. Kolejny okres, tj. 2015 r. powinien być czasem przygotowawczym do ostatecznej decyzji, jaką ewentualnie podejmie Rada Gminy Modliborzyce.
5. W okresie przejściowym kontynuowana będzie współpraca partnerska pomiędzy GOPS Modliborzyce a JSNP „Humanus” w zakresie korzystania z usług reintegracji społecznej i zawodowej oraz konsultacji nad formą organizacji własnego klubu.

Opracowanie:

ZSL Modliborzyce przy współpracy eksperta ds. zatrudnienia socjalnego

Projekt systemowy „Kompleksowe formy reintegracji społeczno-zawodowej w środowisku lokalnym”



KAPITAŁ LUDZKI
NARODOWA STRATEGIA SPÓJNOŚCI



UNIA EUROPEJSKA
EUROPEJSKI
FUNDUSZ SPOŁECZNY

